

Bostadspärm
Brf Ankarparken 1



AnkarParken
Ett grönare och skönare Västra Hamnen

Innehållsförteckning

Innehåll	Sida
Inledning	3
Information om byggnaden	4
Hållbarhet	9
Energioptimering	10
Miljöteknologier	15
Vattenhushållning	16
Avfallshantering	24
Miljötips A till Ö	31
Biologisk mångfald	36
Övriga utrymmen	41
Serviceleverantörer	42
Hållbart resande	43
Lokala faciliteter	47
Lokala organisationer	48
Kontaktuppgifter	53

Inledning



Välkommen till din nya bostad.

I den här pärmen finns viktig information om din bostad och även möjlighet att sätta in fler dokument som rör ditt boende.

Tanken är att denna pärm ska bidra till att göra ditt boende enkelt och trivsamt. Om du senare säljer bostadsrätten, lämnas pärmen över till köparen. Den här pärmen, och *Bostadspärm – Drift och skötsel*, ska alltså följa bostaden och uppdateras med den information som du får från t.ex. styrelsen.

Önskas pärmen i något annat format, vänligen kontakta Hökerum Bygg AB. Kontaktuppgifter finns längst bak i pärmen.

Hökerum Bygg är ett familjeföretag från Ulricehamn. Företaget grundades 1968 och bedriver idag verksamhet inom tre områden: bygger bostadsrätter i egen regi, utför totalentreprenader och hyr ut bostäder i Ulricehamns och Borås kommun. Allt hålls samman av en kvalitetsfilosofi – Tryggt Byggt.

Läs gärna mer på www.hokerumbygg.se eller hör av dig på telefon, 0321-278 40.

Information om byggnaden

HISTORIA

1800-talet

- De första delarna av Västra Hamnen tillkommer genom jordutfyllnad i Öresund.
- Skeppsredaren Bonnesen anlägger ett skeppsvarv med en torrdocka i Västra Hamnen, 1857.
- 1870 övertar Frans Henrik Kockum varvet och Kockums långa epok i Västra Hamnen inleds.

1900-talet

- 1914 tillverkas den första u-båten på Kockums.
- 1966, trots begynnande hård konkurrens från Japan påbörjas bygget av världens största torrdocka på Kockums.
- Den 140 meter höga Kockumskranen vid torrdockan står färdig 1974. Den pågående oljekrisen drabbar Kockums hårt och varvet börjar en smärtsam nedläggningsprocess.
- 1990 omvandlas fabrikshallen till Malmömessan efter att Saab-Scania gått samman med GM och Malmöfabriken läggs ned.
- 1996 får Malmö Stad i uppdrag att arrangera en bomässa, Bo01.

2000-talet

- Under våren 2000 börjar de första byggnaderna på Bo01-området att uppföras. Bomässans målformulering lyder "Bo01 skall bli ett internationellt ledande exempel på miljöanpassning av tät stadsbebyggelse. Området skall också fungera som motor för Malmös omställning till ekologisk hållbarhet".
- Turning Torso står färdig 27 augusti 2005, då Nordens högsta byggnad med sina 190 meter och 54 våningar.
- Hösten 2012 börjar Hökerum Bygg AB med arbetet – Brf Ankarparken 1. Resultatet blir sex stycken hus med ett gemensamt garage. Lägenheter med allt från ett rum och kök till fem rum och kök, alla med balkong eller altan. Gemensamma takterrasser på två av husen samt relaxavdelning med gästrum.

Se en film om områdets historia: <http://www.youtube.com/watch?v=0n1AoYOOgyI>

LÄGE

En helt ny levande stadsdel, Masthusen, håller på att växa fram här i Västra Hamnen. Gående och cyklister kommer att prioriteras och området kommer att omges av flera stråk, torg och gröna platser. Strandpromenaden utmed Bo01 lockar med trevliga lunchpromenader, caféer och restauranger, frisörsalonger, skönhetsvård och butiker. Området trafikeras redan idag av två stadsbusslinjer som avgår till och från Malmö Centralstation var femte minut i högtrafik.

Från Malmö City finns det bra cykelvägar hela vägen till Masthusen.




BILD PÅ FASTIGHETEN OCH DESS OMGIVNINGAR



KARTA



Orienteringskarta Västra Hamnen

-  Befintlig bebyggelse
-  Planerad bebyggelse, detaljplan/bygglov
-  Planerad bebyggelse, principiell struktur

PRAKTISKA FUNKTIONER

Belysning

Belysning i trapphus styrs via rörelsevakt i respektive armatur.

Garagebelysning styrs via närvarodetektorer.

Ytterligare information om el och belysning hittar du i *Bostadspärm – Drift och skötsel*.

Brand- och utrymningsvägar

Batteridrivna brandvarnare installeras i samtliga lägenheter.

Tydliga utrymningsskyltar finns uppsatta i garage.

- **Lägenheter hus 1, 3, 4 och 5**

Utrymning sker via trapphus eller via balkong och räddningstjänstens bärbara stegutrustning från innergård.

- **Lägenheter hus 2**

Utrymning sker via trapphus eller via balkonger i söder eller norr och räddningstjänstens bärbara stegutrustning från våningsplan 2, 3 och 4. Våningsplan har alternativ utrymningsväg från takterrasser som kan nås med hjälp av räddningstjänstens höjdfordon som kan ställas upp vid uppställningsplats söder om byggnaden. Våningsplan 2: från terrass tillhörande lägenhet 211 är terrassavskärmningar öppningsbara till terrass/balkong tillhörande grannlägenheter 222 och 226. Våningsplan 3: från terrass tillhörande lägenhet 231 är balkongavskärmningar öppningsbara till balkonger tillhörande grannlägenheter 232 och 236. Våningsplan 4: från terrass tillhörande lägenhet 241 är balkongavskärmning öppningsbar till balkong tillhörande grannlägenhet 242.

- **Lägenheter hus 6**

Utrymning sker via trapphus eller via balkong och räddningstjänstens bärbara stegutrustning från innergård. Lägenheter på våningsplan 5 har alternativ utrymning via utvändigt trappa tillgänglig från respektive lägenhets terrass, ner till större terrass på plan 4, varifrån de kan utrymmas via räddningstjänstens bärbara stegar.

Ytterligare information om brandvarnare hittar du i *Bostadspärm – Drift och skötsel*.

Säkerhetssystem

Till Brf Ankarparken 1 har vi valt Siemens/Bewator Entro, som är ett modernt passersystem utvecklat med användarvänlighet i fokus. Det första systemet lanserades 1997 och Siemens/Bewator Entro är idag ett av de mest köpta passersystemen i Europa. Passersystemet med taggar kommer finnas på entrédörrar till trapphus, miljörumsdörrar samt till garage.

Huvudentréer till trapphus kommer även förses med porttelefonsystem med porttelefon med kodsystäm vid entrédörr och svarsapparat i respektive lägenhet. Fabrikat Siemens/Bewator Simplebus2.

För mer information eller frågor: www.bewator.com eller 08-629 04 20.

Ytterligare information om porttelefon och passersystem hittar du i *Bostadspärm – Drift och skötsel*.

Hissar

Hissarna, Schindler 3300, är byggda för att vara energieffektiva och miljövänliga. En tystare färd innebär även mindre buller för resten av byggnaden. LED-lampor har en extremt lång livstid, upp till 20 gånger längre än standardglödlampor, samtidigt som de använder mindre energi. Alla tak i Schindler 3300 är som standard utrustade med LED-belysning.

När Schindler 3300 är inaktiv använder den 40 % mindre energi till växelriktning, styrning, belysning och ventilation. Återgång till aktivt läge är ögonblickligt.

Schindlers serviceteam har öppet dygnet runt, 7 dagar i veckan, året om. Du når dem på tfn 020-31 33 33 eller via mail info@se.schindler.com.

Leveranser till fastigheten – lokalerna

Det kommer endast vara mindre verksamheter i byggnaderna då lokalerna är sådant utformade. Leveranser till lokalerna kommer att ske på den södra sidan, avskilt från cykelparkering och gångvägar inom fastigheten. Större fordon, som lastbilar och sopbilar, får inte backa in på fastigheten utan måste köra in och har sedan möjlighet att vända på ett säkert sätt. Detta värnar om säkerheten för cyklister och fotgängare.

Hållbarhet

Vad är Breeam?

Breeam är ett frivilligt miljöcertifieringssystem, som utvecklades i Storbritannien i början av 1990-talet, och är det mest utbredda miljöcertifieringssystemet i Europa.

Byggnadens miljöprestanda bedöms inom projektledning, byggnadens energianvändning, inomhusklimat, vattenhushållning, avfallshantering samt markanvändning och påverkan på närmiljön. Breeam tar även hänsyn till hur byggnaden ligger i förhållande till allmänna kommunikationsmedel, val av byggnadsmaterial och vilka föroreningar byggnaden kan ge upphov till.

Vad innebär Breeam för dig som bostadsrättsinnehavare?

Klimatsmart

Du får ett boende med solenergi på taket, låg energiförbrukning för uppvärmning, tillgång till bilpool, gott om cykelparkeringar och gångavstånd till butiker, friluftsliv och nöje.

Grönskande omgivning

Grönska ger avkoppling och harmoni. Här bygger vi en hållbar gård med grönska även på byggnaderna. Delar av taken är gröna och den som vill kan hyra en odlingslåda uppe på den gemensamma takterrassen. I trädgården läggs extra tanke på den biologiska mångfalden. Växterna väljs så att de ska fungera bra i klimatet. Här ska smådjur som fjärilar trivas. Gården kommer att få ett vattenspel. De mjuka formerna från den intilliggande parken återkommer inne på gården.

Trygg miljö

Vi har även tänkt på den miljö som inte handlar om växthuseffekt och energibesparing. Trygghet till exempel. Därför läggs extra möda på såväl inomhus- som utomhusbelysning. Gården utformas så att du kan känna dig trygg och alla bostäder är anpassade efter de krav som finns på tillgänglighet.

Energioptimering

I Brf Ankarparken 1 har vi valt FTX, solpaneler samt fjärrvärme.

Förkortningen FTX står för från- och tilluftssystem med värmeväxlare.

För ytterligare information om energi titta i *Bostadspärm – Drift och skötsel*.

FÖRDELAR MED FTX-VENTILATION

- Återvinning av värmen i ventilationen.
- Värmeåtervinning även om uppvärmningssystemet är avstängt.
- Luftutbytet blir bättre än med självdrag eller frånluftsventilation.
- Ventilationen fungerar även om man öppnar ett fönster.
- Ventilationen påverkas inte av vindar - inget drag eller kallras.
- Filtreerad tilluft.
- Bara ett tilluftsfilter som bytes ut, istället för ett vid varje fönster plus håll som behöver rengöras.
- Enkel och till stor del passiv konstruktion har få delar som kräver underhåll eller kan gå sönder.
- Lägre undertryck i huset gör att köksfläkten blir effektivare.

FÖRDELAR MED SOLFÅNGARE

- Solvärme är miljövänligt, det vill säga att den ger mycket liten miljöpåverkan.
- Det går åt lite energi för att tillverka solfångare i förhållande till den energi som erhålls under en solfångares livslängd och de flesta solfångare innehåller material som återvinns.
- Solinstrålningen finns överallt och är gratis (svår/omöjlig att lägga ägaranspråk på ☺).

FÖRDELAR MED FJÄRRVÄRME

- Fjärrvärme har många miljöfördelar eftersom man utnyttjar energi som annars skulle gå förlorad.
- Det är en resurssnål och miljövänlig uppvärmningsform.
- Du har obegränsat med varmvatten, så du behöver aldrig riskera någon kalldusch.
- Billigare än olja och el.

FASTIGHETSEL

Elen till Brf Ankarparken 1 kommer från E.ON, önskas mer information: 020-22 24 24.

ENERGISPARTIPS

*De flesta åtgärder kostar ingenting – det handlar bara om ett nytt sätt att tänka.
Tillsammans kan vi göra skillnad!*

Kök

- Vänta tills diskmaskinen är full. En full diskmaskin drar lika mycket energi som en halvfull.
- Oftast är det tillräckligt att diska med program där maxtemperaturen är 55°C.
- Skölj med måtta. Oftast räcker det att skrapa bort matresterna innan man sätter in disken i diskmaskinen.
- Se till att hålla baksidan av kylan och frysen ren. Damm på kondensorn ökar åtgången av el.
- Ställ in rätt temperatur i både kyl och frys. I kylan rekommenderas +5°C och i frysen -18°C. Varje extra grad ökar energiförbrukningen med ca 10 % för kylan och 6 % för frysen.
- En isbelagd frys drar mer energi, så frosta av frysen med jämna mellanrum. Två gånger per år är lagom.
- Låt maten svalna innan du sätter in den i kylskåpet, annars går det åt onödig energi till att kyla ner den varma maten. Vill du snabbt kyla ner maten kan du ställa ner det varma kärlet i kallt vatten en stund.
- Tina fryst mat i kylskåpet så tar du tillvara på kylan.
- Bunkra upp med mat i frysen så att den blir fylld. En full frys drar mindre el än en tom.
- Använd kokkärl med plan botten och koka med locket på. Då får du full effekt av energin du använder. Ännu bättre är att använda vattenkokare.
- Spara med mikron. Den är smart till uppvärmning och vid tillagning av mindre mängder mat.
- Värm inte upp större spisplattor än du behöver. Sätt kastrullen på en spisplatta som är ungefär lika stor som kastrullen.
- Utnyttja spisens och ugnens eftervärme.

Bad & tvätt

- Alltid full maskin. Tvättmaskinen förbrukar nästan lika mycket energi halvfull som full.
- Använd sparprogram och slopa förtvätten om det går. Det är ju faktiskt inte alltid den behövs.
- Sänk temperaturen. Moderna tvättmedel behöver inte så höga temperaturer för att tvätta rent.
- Centrifugera ordentligt. Minst 1 000 varv/minut om tvätten ska torktumlas. Annars drar tumlaren för mycket energi.
- Hellre torktumlare än torkskåp. Tumlaren drar mindre energi.
- Duscha kort. Duschar du fem minuter i stället för en kvart minskar du årsförbrukningen med 1 500 kWh.

Hemelektronik

- Byt ut vanliga glödlampor mot lågenergilampor, de drar endast en fjärdedel så mycket som en vanlig glödlampa.
- Släck lamporna när du lämnar ett rum.
- Har du spotlights med halogenlampor? Kolla om du kan byta ut lamporna mot så kallade LED-lampor. LED-lampor drar lika lite ström som lågenergilampor och har dessutom ännu längre livslängd.
- Stäng av apparater du inte använder. Datorer, TV-apparater och musikanläggningar ser energinåla ut när de är i viloläge, men skenet bedrar. Ett normalhushåll kan spara så mycket 500 kWh per år genom att stänga av helt och hållet.
- Dra ut kontakten till laddaren. Sitter en oanvänd laddare kvar i eluttaget så kan den fortsätta dra ström tills du drar ut den. Gäller alla laddare: mobiltelefoner, eltandborstar, rakapparater, etc.
- Ska du köpa ny TV? Väj helst en modell med inbyggd digitalbox eftersom inbyggda boxar, till skillnad från separata digitalboxar, inte ökar tv:ns energiförbrukning. Vill du ändå ha en separat digitalbox, finns det numera digitalboxar som du kan stänga av helt utan att de förvalda inställningarna går förlorade.
- Titta efter energimärkningar när du ska köpa ny TV, dator eller annan hemelektronik. Svanen, Energy Star och TCO-märket är exempel på energimärkningar för IT-utrustning som vägleder dig till energismarta val.

Tips för bra ventilation

- Rengör spisfläktens filter med jämna mellanrum.
- Vädra snabbt och effektivt med tvärdrag.

Lågenergilampor

Lågenergilampor (även kallad lysrörslampor) är ett energisnålt alternativ till vanliga glödlampor och har samma socklar som glödlampor. Lågenergilamporna finns i många olika utföranden: med glödlamps-, kron-, klot- eller spiralform. Lågenergilamporna finns också med många olika egenskaper, bl.a. sådana som går att dimra och sådana som tänds snabbt. Det finns lågenergilampor som är speciellt lämpade för utomhusbruk, lampor med inbyggd ljussensor och lågenergilampor, som klarar ett stort antal tändningar. Det är viktigt att du berättar för din belysningshandlare, vilka egenskaper du söker hos din lågenergilampa så att du får en modell, som uppfyller dina förväntningar.

Teknikutvecklingen har gått mycket fort under de senare åren. Från att ha gett ett kallt ljussken är varmare, glödlampsliknande ljussken, hög ljuskvalitet och bra färgåtergivning idag standard hos de etablerade tillverkarna. Pris och kvalitet hänger ofta ihop.

Fördelen med lågenergilampan är den låga energiförbrukningen. En lågenergilampa håller också 6 -10 gånger längre än en glödlampa och detta i sin tur innebär en stor ekonomiskt vinst, trots att lågenergilampan är dyrare vid inköp. Den ekonomiska besparingen är hela 600 kr under lågenergilampans hela livslängd.

Lågenergilamporna innehåller en mycket liten mängd kvicksilver. Kvicksilvret behövs för att få optimal energiomvandling i ljusalstringsprocessen. Det är mycket viktigt att återvinna så att inget kvicksilver hamnar i naturen.

Energibesparing

Genom att byta en glödlampa mot en lågenergilampa sparar man upp till 80 % energi.

Livslängd

Livslängden är vanligen mellan 6 000 – 10 000 timmar jämfört med glödlampans 1 000 timmar

Högeffektiva lågenergilampor

Det sker produktutveckling även bland lågenergilampor, nu finns även högeffektiva lågenergilampor.

- Låg energiförbrukning
- Direkttändande
- Varmvitt ljus
- Livslängd 15 000 timmar

INFORMATION OM VITVAROR

Alla vitvaror i Brf Ankarparken 1 är så kallade lågenergi.

- alla kylskåp innehar energieffektivitetsklass A+
- alla frysar innehar energieffektivitetsklass A+
- alla kyl/frys innehar energieffektivitetsklass A+
- alla tvättmaskiner innehar energieffektivitetsklass A++
- alla diskmaskiner innehar som lägst energieffektivitetsklass A
- alla torktumlare innehar energieffektivitetsklass B

För mer information angående vitvarorna i er lägenhet – se *Bostadspärm – Drift och skötsel*.

Miljöteknologier

Med hjälp av Minol så mäts värme och vatten individuellt. Detta ger lägre kostnader, större rättvisa och bättre miljö.

Normalt sett finns en vattenmätare för hela huset och inte någon koppling mellan enskild förbrukning och kostnad. Med dessa mätare får var och en betala det man förbrukar, vilket ger en rättvisare fördelning. Ingen behöver betala för grannens slöseri.

Se även *Bostadspärm – Drift och skötsel* eller på www.minol.se.

På två av taken till Brf Ankarparken 1 sitter det solfångare. Solvärme är miljövänligt och med solfångare är man nästan oberoende av annan energi under 4-6 månader om året.

Solvärmesystemet är igång året runt och levererar energi även ljusa dagar på vintern.

Ett solvärmesystem består normalt sett av solfångare, systempaket (pump, styrning mm) och ackumulatortank. I solfångaren omvandlas solinstrålningen till värme. Solfångarkretsen är en sluten krets med en frostsäker värmebärare. När temperaturen är högre i solfångaren än i ackumulatortanken pumpas värmen ner till tanken där glykolen växlar av värmen.

På www.effecta.se och i *Bostadspärm – Drift och skötsel* kan du läsa mer.

Gröna tak är något som finns på alla sex byggnader i Brf Ankarparken 1.

Två olika sorters sedum som bl.a. innehåller:

- Prästkrage
- Rölleka
- Gråfibbla
- Bergröe
- Liten blåklocka
- Fårsvingel



Vattenhushållning

I genomsnitt använder varje person i Sverige 180 liter vatten per dygn.



VATTENSPARTIPS

- En droppande vattenkran fyller 130 badkar på ett år, låt inte kranar stå och droppa i onödan.
- En dusch på 5 minuter motsvarar i snitt 60 liter varmvatten medan en dusch på 15 minuter förbrukar ca 180 liter varmvatten. Spara vatten genom att duscha kortare tid.
- Det går åt 50 liter vatten för en tvätt. Spara vatten genom att fylla tvättmaskinen ordentligt innan start.
- Det går åt 19 liter vatten för en disk. Spara vatten och fyll diskmaskinen innan start.
- Stäng vattenkranen när du borstar tänderna. Varje minut rinner det ut ca 6 liter vatten.

Med hjälp av Minol-mätare, ett trådlöst system till var lägenhet, kan man själv följa sin förbrukning. Mätarna sitter placerade i lägenheterna. Utförligare Minol-information finns på nästkommande sidor.

Ytterligare information hittar du i *Bostadspärm – Drift och skötsel*.

En ritning, med förklaringar, över hur dagvattenhanteringen fungerar finns på sidorna efter Minol-informationen.

Lite allmän information om vatten hittar ni på sidorna bakom dagvattenhanteringen.



Vatten

Vattenmätaren placeras på inkommande vattenstam till lägenheten eller på varje enskilt tappställe. Det är en mekanisk flödesmätare med en inbyggd elektronisk radiosändare.



Varmvatten

Kallvatten

EI

Minol levererar elmätare från ett antal producenter och kompletterar sedan dessa med en extern radiosändare.



EI

Värme – Energimängd

Placeras på inkommande värmestam. Med hjälp av differens på tillopp- och retur-temperaturen samt flödet beräknas lägenhetens värmeförbrukning.



Värme

Värme (Radiator)

Värme – Radiatorer

Monteras vanligtvis på samtliga radiatorer i äldre fastigheter med mer än en inkommande värmestam per lägenhet. Mätaren registrerar två temperaturer, yt-temp och luft-temp, och räknar ut avgiven värme.

Datainsamlare (Master)

Datainsamlare

Datainsamlare

Datainsamling

Insamlingssystemet är radiobaserat. Mätarna skickar regelbundet mätarställningar till en eller flera datainsamlare via radio. Dessa skickar i sin tur informationen vidare till en datainsamlare som är utrustad med GSM-modem. Systemet rapporterar slutligen mätarställningar till Minol för vidare bearbetning. T.ex. i form av avräkningar eller till vårt webbaserade mätverktyg MinoWeb.

Vilka mätare som används i fastigheten där ni bor beror på vilken typ av mätning som görs i just ert fall. Bilden är alltså en generell systembeskrivning.

Användarmanual för MinoWeb.

Minoweb är en programvara som via Internet och en inloggning ger medlemmar och hyresgäster en möjlighet att följa sin förbrukningsprofil för de nyttigheter som mäts och fördelas i en förening och fastighet.

Du når MinoWeb genom att gå in på Internet och ange adressen, www.minoweb.se

När du kommit in visas inloggningsrutan nedan till vänster där du skriver ett unikt användarnamn och lösenord vilket Minol kommer att skicka ut till varje medlem och hyresgäst.



MinoWeb
en webbaserad mätvärdespresentation från **Minol**

Du är utloggad!

Användarnamn Lösenord

Har du glömt ditt lösenord? [Klicka här >>](#)
Registrera ett nytt konto? [Klicka här >>](#)

På svenska | In english För information om MinoWeb, surfa in på www.minol.se
Information om cookies

När du kommit in i programvaran finns 3 eller fyra huvudmappar.

- Din förbrukning
- Din statistik
- Fastighetens statistik
- Allmänna råd och tips

Din förbrukning

Din statistik

Fastighetens statistik

Allmänna råd och tips

Din förbrukning

Här visas förbrukningen för den period du valt samt inom parantes föregående års förbrukning för samma period.

Dessutom visas en trendpil, där grön pil innebär minskad förbrukning och röd pil en ökad förbrukning.

I rullgardinen Välj period kan du välja mellan olika intervall.

Minol Skriv ut Support

21-101-501 (Fågelbärgsgatan 2a)

[Din förbrukning](#) [Din statistik](#) [Fastighetens statistik](#) [Allmänna råd och tips](#)

Välj period:

« Föregående månad **September 2007** Nästa månad »

Din förbrukning av Kallvatten Mätarnr: 76543210

8,355 m³ ↩ **Din förbrukning föregående period: 9,164 m³**
Din förbrukning samma period föregående år: (9,682 m³)

Din förbrukning av Varmvatten Mätarnr: 85743209

1,704 m³ ↩ **Din förbrukning föregående period: 1,869 m³**
Din förbrukning samma period föregående år: (1,975 m³)

Din förbrukning av Värme Mätarnr: 94653248

2 091 kWh ↲ **Din förbrukning föregående period: 80 kWh**
Din förbrukning samma period föregående år: (668 kWh)

Din förbrukning av EI Mätarnr: 48531234

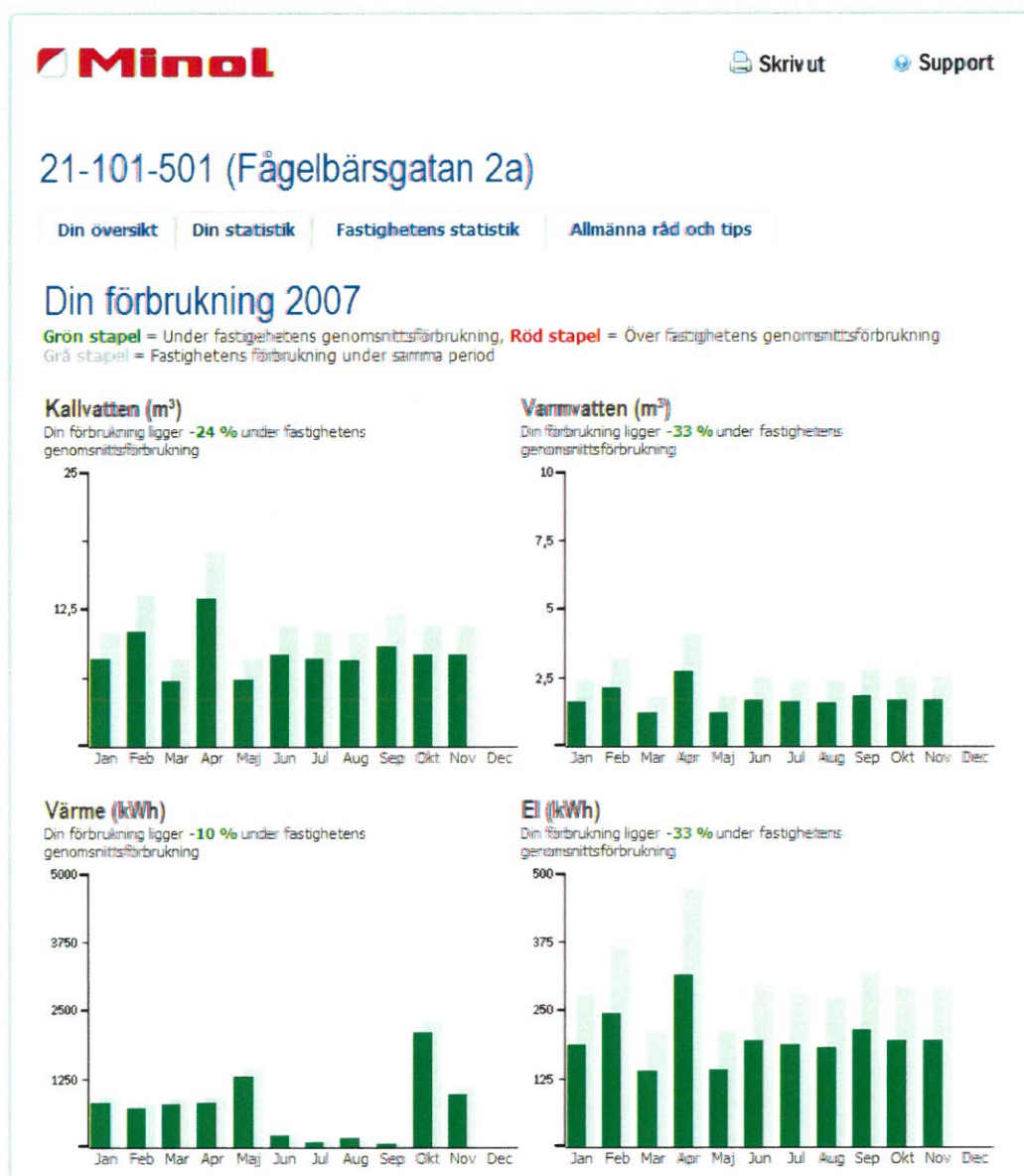
197 kWh ↩ **Din förbrukning föregående period: 215 kWh**
Din förbrukning samma period föregående år: (228 kWh)

Värdena baseras på mätningar gjorda f.o.m. 2007-09-01 t.o.m. 2007-10-01

Din statistik






Här visas din förbrukning månad för månad jämfört med snittförbrukningen i föreningen / fastigheten.

Den skuggade stapeln är snittförbrukning och din stapel är röd om du ligger över eller grön om du ligger under snittet.



Fördöringsyta där dagvattnet tillfångas och släppts vid regn för att sedan infiltreras i mark.

Fördöringsyta där dagvattnet tillfångas och släppts vid regn för att sedan infiltreras i mark.

-  Rännor som leds till fördöringsytor
-  Övriga ytor leds till dagvattenbrunnar som är anslutna till dagvattensystem.
-  Dagvattenbrunn och avvattningsränna
-  Odlingslådor
-  Bevattningstank i mark: Vatten leds till vattenutkastare på takterrasser för bevattning av odlingslådor.



SKALA A1/1:200, A3/1:400
 0 5 10 15
 METER

SKALA A3
 1:400

BET.	AMT.	ANDRINGS- NR	DATEM
FÖRHANDSKOPIA 130820			
Brf Ankarparken Reingen 2 - Malmö Stad Nybyggnad av bostäder mm			
			
UPPDRAG NR	STAD AV	ANSVARS	
0112323	AA	AA	
DATEM		ANSVARS	
2013		AA	
YTVATTENHANTERING			
SKALA AT	NUMMER I SET		
1:200	L60-01-02		

Visste du att:

- Vi har samma vatten idag som när jorden skapades. Det går runt i ett evigt kretslopp.
- Du består av ca 65% vatten men behöver ändå dricka mellan 1 och 1,5 liter vatten per dygn.
- Dricksvatten klassas som ett livsmedel.
- Varje person i Sverige använder varje dygn lika mycket vatten som räcker för att fylla ett badkar - ca 180 liter.
- En liter vatten kostar bara 1 öre.
- Du behöver dricka 1 000 liter kranvatten för att komma upp i kostnaden för en liter flaskvatten.

Foto: Robert Larsson / Shutterstock.com

VASYD

DRICK KRANVATTEN



VA SYD levererar friskt dricksvatten, renar avloppsvatten och har hand om avfallshantering åt mer än en halv miljon människor. Vi uppmanar dig till att dricka kranvatten, sortera dina sopor och tänka på vad du spular ner i toaletten. Tillammans bidrar vi till ett till en hållbar samhällsveckning. För miljön, nära dig.

VASYD

Kundservice 040-635 10 00
kund@vasyd.se
www.vasyd.se



VA SYD levererar vattnet

Dricksvatten hämtas oftast från sjöar och vattendrag. Det mesta av vattnet vi dricker i sydvästra Skåne kommer via ett kommunalägt bolag som heter Sydsvatten.

VA SYD levererar det sen genom rören i marken, vattentorn och ledningar hem till din kran. Vi sköter också drift och underhåll av ledningar, pumpstationer och reningsverk i Burlöv, Eslöv, Lund och Malmö.

Vattnet hämtas från Vombsjön i Skåne och från sjön Bolmen i Småland. Från Bolmen leds vattnet via en åtta mil lång tunnel till vattverket där det rensas. En del av vattnet VA SYD levererar är även grundvattnet från vattentäkter.



Drick kranvatten

Tre goda skäl till varför du ska dricka kranvatten:

- Kranvatten är friskt och gott! Det klassas som livsmedel och där för ställs höga krav på kvaliteten. Varje år tas upp till 900 prover på vattenkvaliteten i våra medlemskommuner.
- Det är miljövänligt! Jämför med flaskvatten som transporterar många mil där avgaser belastar miljön. Dessutom måste du ju själv släpa hem flaskvattnet.
- Du får det billigt - i öre litern. Du kan dricka 1000 liter vatten för att komma upp i samma pris som för en liter flaskvatten.



180 liter!

Varje dag använder du ungefär lika mycket vatten som räcker för att fylla ett helt badkar. Det här använder du:

- 65 liter till bad och dusch
- 35 liter till toalett
- 35 liter till disk
- 25 liter till tvätt
- 10 liter till mat och dryck
- 10 liter till övrigt

Bara vanligt vatten...



Vi lånar vattnet

...sst är det fantastisk att du kan hämta färskt och gott dricksvatten i din kran varje dag. Men har du funderat på var det kommer ifrån egentligen?

Vattnet går runt i ett evigt kretslopp och kan åter användas här många gånger, som helst. Faktiskt är det så att ur din kran kommer samma vatten som dinosaurerna drack på sin tid.

Från hav, sjöar och vattendrag avdunstar vattnet till ånga. Ångan blir droppar som bildar moln. När det regnar ner igen hamnar det i hav, sjöar och vattendrag och kallas för ytvatten. En del av regnvattnet tränger genom jorden och hamnar i hållrum som grundvatten.

På vägen hem till dig

Innan vattnet kommer hem till din kran åker det på en liten resa. Det hämtas först för att renas i ett vattenverk. Vattnet går igenom flera olika reningssteg beroende på varifrån det hämtas.

Några av sätten att rena vattnet är att ta hjälp av mikroorganismer och även ämnen som gör att partiklar klumpas ihop och kan falla till botten för att lätt kunna filtreras bort. På slutet desinficeras vattnet också och då används lite klor.

Från vattenverket går vattnet genom ledningssystemet och skickas upp i ett vattentorn innan det åker hem till dig. I Malmö används Hylle, Södervärn, Oxie och Botildersborgs vattentorn. I Lund går vattnet igenom Östra torri och Dalby vattentorn. Om du bor i Eslöv går vattnet i din kran genom Eslövs vattentorn.

Vattentorn - så funkar de

Vattentorn är som ett förråd av vatten fast på hög höjd. På dagen använder vi mycket vatten och då strömmar det ut från tornet ut i ledningar i marken. På natten fylls förrådet på så att det finns ett nytt lager då du vaknar. Om det säms en lucka i botten på det förrådet som öppnas, skulle vattnet åka rakt neråt. Den effekten används i våra vattenledningar.

Högst upp inne i vattentornet ligger nämligen vattentytan högre än hemma i din kran. Vattnet vill dock att det är samma nivå på vattentytan överallt. Därför rinner det av sig självt hem till dig utan att behöva pumpas ut i vattenledningarna.

Tillbaka till naturen

När du har spolat, duschat eller duschat tar vi hand om vattnet igen för att rena det i ett avloppsreningverk. Där går vattnet igenom tre steg innan vi lämnar tillbaka det till hav och sjöar.

Först passerar det genom ett galler där saker som faktiskt inte hör hemma i avloppet fastnar, som till exempel tops. Sen får småpartiklar och annat falla till botten innan nästa steg. Där jobbar mikroorganismer med att få bort föroreningar. Till slut når vattnet det sista steget där kemiska hjälpmedel också renar vattnet.

Avfallshantering

Alla lägenheter är utrustade med kärl under diskbänk, mellan 5 och 7 stycken beroende på lägenhetsstorlek.

Miljörummet är placerat i hus nummer 2 och innehåller följande fraktioner:

	Tas om hand av:
• Tidningar	Ragn-Sells
• Pappersförpackningar	Ragn-Sells
• Plastförpackningar	Ragn-Sells
• Ofärgat glas	Ragn-Sells
• Färgat glas	Ragn-Sells
• Metallförpackningar	Ragn-Sells
• Batterier	Ragn-Sells
• Ljuskällor	Ragn-Sells
• Matavfall/komposterbart	VaSyd
• Restavfall	VaSyd

På följande sidor finns en ritning över miljörummet samt lite information från VaSyd och Sysav ang. sopsortering.

• VaSyd	www.vasyd.se	040-635 00 00
• Ragn-Sells	www.ragnsells.se	0771-88 88 88
• Sysav	www.sysav.se	040-635 18 00

Ytterligare information om avfallshantering hittar du i *Bostadspärm – Drift och skötsel*.

Teckenförklaring:

TP = TIDNINGSPAPPER

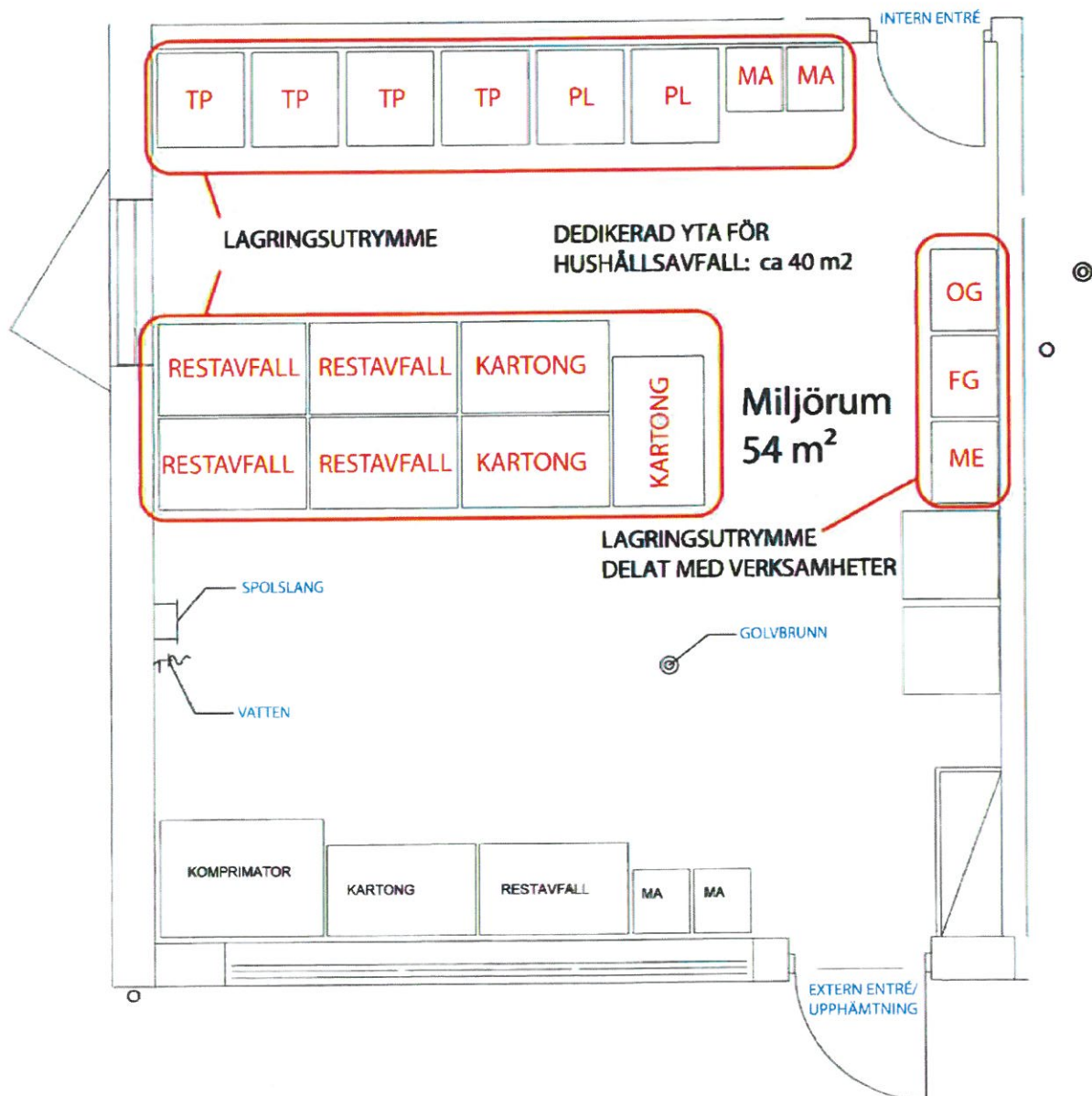
PL = PLAST

MA = MATAVFALL/ KOMPOSTERBART

OG = OFÄRGAT GLAS

FG = FÄRGAT GLAS

ME = METALL





Matavfall

- Grönsaker
- Rotfrukter
- Frukt
- Kött
- Fisk
- Ägg (även skal)
- Te (även påsar)
- Kaffe (även filter)
- Lite hushållspapper och servetter
- Bröd och kakor
- Matrester

KONTAKTA OSS GÄRNA

VASYD
Kundservice: 040 - 635 10 00
E-post: kund@vasyd.se
Postadress: Box 191, 201 21 Malmö



KOLLA PÅ WEBBEN

www.vasyd.se

På vår hemsida hittar du mer information om matavfall och vad som händer sen. Gå in direkt på www.vasyd.se/matavfall



TIPS

Matavfall

Bästa tipsen för papperspåsen

– Tips och råd om hur du kan bli bättre på att sortera ditt matavfall

- > Använd alltid de specialtillverkade papperspåsen som finns i miljörummet. De är tillverkade av våtstarkt papper (som släpper igenom vattenångan men inte vatten). Matavfallet får inte packas i plastpåsar eftersom plast förstör omhändertagandet och behandlingsprocessen.
- > Ställ påsen i hållaren. Om påsen ställs i en vanlig hink kan vattenångan inte cirkulera och påsen blir då blöt och går sönder. Hållaren kan med fördel hängas på insidan av skåpsluckan.
- > Vik gärna ned kanten på påsen. Den får bättre plats under diskbänken, står stadigare. Fyll inte påsen mer än till den streckade linjen.
- > Låt blött avfall som t ex potatisskal rinna av i vasken en stund. Eller varför inte skala direkt i ett durkslag, så rinner vattnet av under tiden.
- > Lägg gärna ett extra papper i botten (t ex tidningspapper eller hushållspapper) om du är orolig för att det ska läcka igenom.
- > Förslut alltid påsen innan den slängs. Vik ned kanten och kläm till. Förslutningen är viktig för att det inte ska kladda och lukta. Påsen bör inte stå längre än tre-fyra dagar, byt den då även om den inte är full.



TÄNK PÅ

INGEN PLAST

Lägg aldrig någon plast i matavfallet. Inte ens så kallade "nedbrytbara plastpåsar".

INGEN PLAST!



ANVÄND PÅSEN OCH HÅLLAREN

De är anpassade för att underlätta din sortering av matavfall. Påsen är extra tålig och hållaren är utformad för att luft ska kunna strömma igenom så att fukt avdunstar snabbare. Då håller påsen bäst och risken för eventuell lukt minimeras.



TORRARE I PÅSEN

Om du tycker att påsen blir för blöt kan du lägga lite hushållspapper i botten.

KONTAKTA OSS GÄRNA

VASYD

Kundservice: 040 - 635 10 00

E-post: kund@vasyd.se 27

Postadress: Box 191, 201 21 Malmö

VAD HÄNDER MED MATEN?

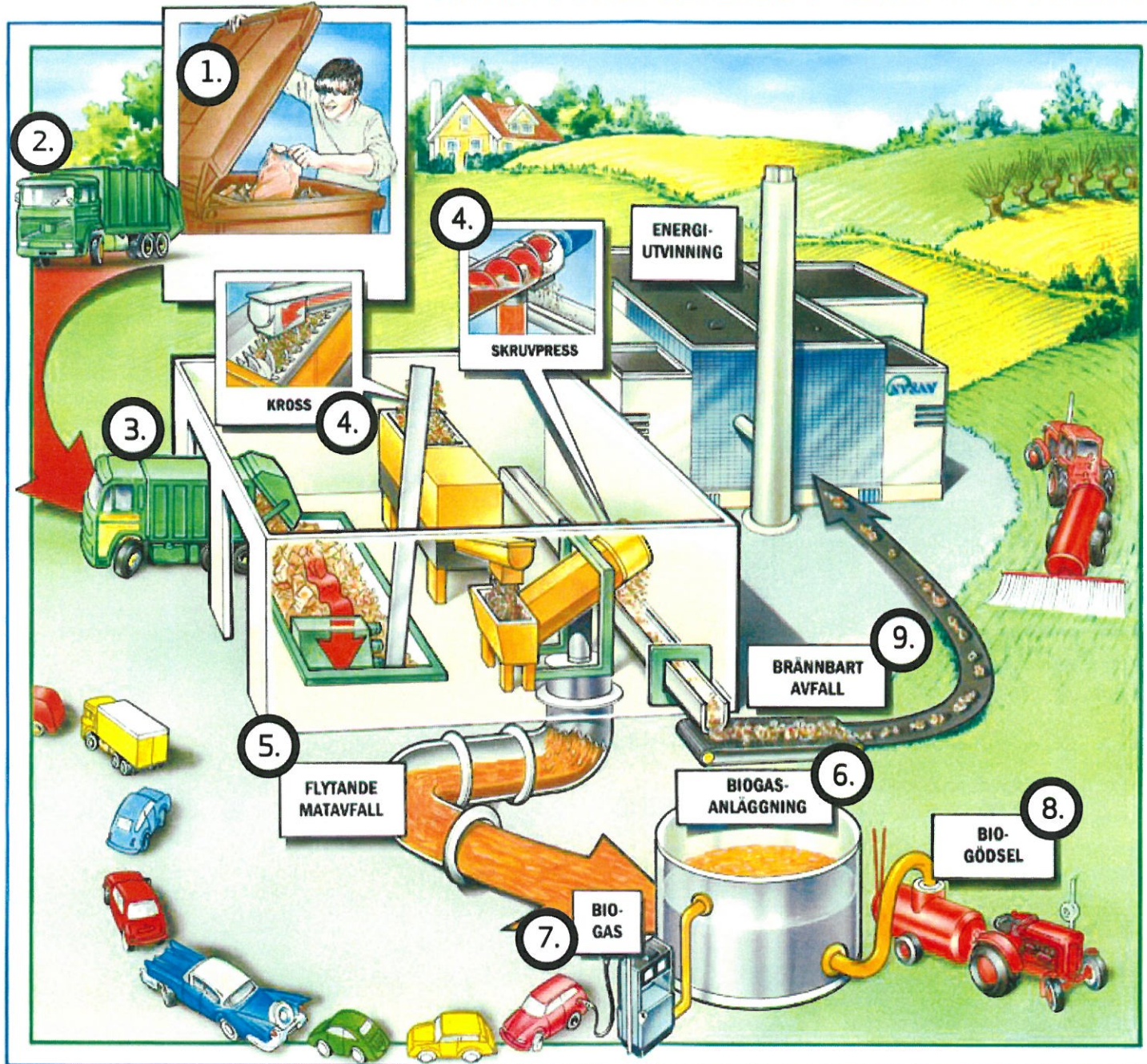


Illustration: Per Josefsson

1. Du slänger ditt matavfall i det bruna kärlet.
2. En sopbil hämtar matavfallet och kör det till behandlingsanläggningen.
3. Bilen tömmer matavfallet i en förbehandlingsficka.
4. Matavfallet krossas och skruvpressas. Det bildas en flytande vätska och en mindre mängd fast avfall.
5. Den flytande vätskan som innehåller all näring från matavfallet transporteras till en biogasanläggning.
6. I biogasanläggningen omvandlas det flytande matavfallet till biogas och biogödsel.
7. Biogasen är ett miljövänligt drivmedel som kan användas av våra stadsbussar, sopbilar och andra biogasbilar.
8. Biogödseln går tillbaka till jordbruket som näring till våra åkermarker.
9. Det fasta avfallet går till en förbränningsanläggning där energi utvinns i form av el och fjärrvärme.

Öppettider, adresser och kontaktuppgifter

Öppettider på Sysavs återvinningscentraler

Lund (Gastelyckan) och Malmö (Bunkeflo)	mån – tors fre – sön	8-20 9-15
Höllviken (Lilla Hammar), Kävlinge, Lund (Gunneshöjden), Malmö (Sjölunda), Staffanstorps, Svedala och Trelleborg	mån – tors fre – sön	11-18 9-15
Ystad (Hedeskoga)	mån – tors fre lör – sön	7-20 7-16 9-15
Simrishamn, Sjöbo, Skurup och Tomelilla	mån – tors fre – lör söndagar	11-18 9-15 stängt
St. Olof (Måsalücke)	mån – fre lördagar söndagar	7-16 9-13 stängt

För öppettider vid särskilda helger ring Sysavs automatiska telefonsvarare 0771-27 20 70 eller besök sysav.se.

Adresser

Höllviken, Lilla Hammar: Museivägen 23

Kävlinge: Floravägen 41

Lund, Gastelyckan: Kalkstensvägen 22

Lund, Gunneshöjden: Traktorvägen 18

Malmö, Bunkeflo: Gottorpsvägen 52

Malmö, Sjölunda: Börngatan 59

Simrishamn: Fabriksgränd 31

Sjöbo: Makadamvägen

Skurup: Elleholmsvägen 6

Staffanstorps: Flisvägen 22-10

Svedala: Rännilsgatan 1

St. Olof, Måsalücke: Avfallsanläggningen

Tomelilla: Gladanleden

Trelleborg: Sjöviksvägen 34

Ystad, Hedeskoga: Blåsborgsvägen 161

Kontakt

Sysav
Besöksadress: Spillepengsgatan 13, Malmö
Postadress: Box 503 44, 202 13 Malmö
Webbplats: sysav.se

Kundtjänst: 040-635 18 00 eller kundtjanst@sysav.se

98 % av avfallet återvinns – det är världsklass

Hela 98 % av allt avfall som Sysavkoncernen tar emot återvinns som energi och värme eller blir till nya material. Det är världsklass.

Det goda resultatet är möjligt tack vare bra sortering – utan en bra sortering skulle inte återvinning vara möjlig. Så tack för att du sorterar ditt avfall och bidrar till att minska miljöpåverkan!

Men innan dina prylar blir avfall hos Sysav – fundera på om de går att återanvända. Att återanvända är det i särklass bästa sättet att ta tillvara naturens resurser.

Med din hjälp kunde vi under 2012 bland annat:

- Omvandla 50 848 ton park- och trädgårdsavfall till kompost
- Återvinna 6 739 ton metall som ny metall
- Samla in 834 ton prylar och kläder till återbruk
- Materialåtervinna 1 2 202 ton elkroter och vitvaror
- Avlägsna 1 531 ton farligt avfall ut ur kretsloppet

Tack för att du hjälper oss att göra en insats för miljön!



Sysavs naturprodukter

Plantjord med grönkompost

Sysavs plantjord med grönkompost består av återvunnet trädgårdsavfall från Sydsvenska parker och trädgårdar. Plantjorden innehåller grönkompost och är av hög kvalitet med ett välbalanserat innehåll som tilltalar de flesta växter. Jorden säljs i 50-litersäckar på återvinningscentralerna eller i lösvikt på olika försäljningsställen. Se sysav.se eller kontakta kundtjänst för mer information.

Grönkompost

Grönkomposten säljs i lösvikt på avfallsanläggningarna i Trelleborg, Hedeskoga i Ystad, Måsalücke i St. Olof och på Spillepeng i Malmö. Kompostjorden på Spillepeng är kvalitetscertifierad.



Liten avfallsguide

HUSHÅLLS-, TRÄDGÅRDS- OCH MATAVFALL

Det är din kommun som ansvarar för att dina kärll töms och att du får nya matafallspåsar. Avfallet från hushållen i regionen körs till Sysav för behandling.

Kontakta din kommun om du har frågor gällande sophämtningen.

ÅTERVINNINGSTATIONER FÖR FÖRPACKNINGAR OCH TIDNINGAR

Plast-, metall-, glas- och pappersförpackningar samt tidningar omfattas av producentansvar och samlas in av FTI – Förpacknings- och Tidningsinsamlingen. Med producentansvar menas att de som tillverkar produkterna också har ansvar för att bekosta insamling och återvinning av avfallet produkterna ger upphov till.

FTI ansvarar för de obemannade så kallade återvinningsstationerna som finns på flera platser i din kommun. Behållare för insamling finns också placerade på samtliga Sysavs återvinningscentraler.

Kontakta FTI om du har frågor eller synpunkter gällande återvinningsstationerna, telefon 0200-88 03 11 eller fti.se.

HUSHÅLLSNÄRA INSAMLING AV GROVAVFALL ELLER FARLIGT AVFALL

Grovavfall är tungt eller skrymmande hushållsavfall, till exempel möbler, gips och metallskrot. Med farligt avfall menas bland annat batterier, lampor och elektronik. En del fastigheter har tillgång till ett grovsoprum, miljöhus eller liknande där grovavfall och farligt avfall kan lämnas. För dessa utrymmen ansvarar fastighetsägaren.

Kontakta din fastighetsägare för att ta reda på vad som gäller där du bor.

En del kommuner hämtar grovsopor vid din fastighet efter överenskommelse. Kontakta din kommun för att ta reda på vad som gäller där du bor.

ÅTERVINNINGSCENTRALER FÖR ÅTERBRUK, GROVAVFALL OCH FARLIGT AVFALL

Sysav ansvarar för 15 bemannade återvinningscentraler i Sydsverige. Här kan privatpersoner lämna det mesta avfall som uppstår i skötseln av hushållet.

Kontakta Sysavs kundtjänst om du har frågor gällande återvinningscentralerna, telefon 040-635 18 00 eller sysav.se.



Så sorterar du ditt avfall

Välkommen till Sysavs återvinningscentraler för hushåll! Här lämnar du kostnadsfritt avfall som uppstår i den vanliga skötseln av ditt hushåll, betalat har du redan gjort genom renhållningstaxan.

Miljöarbetet börjar redan hemma hos dig. Eftersom olika sorters avfall tas omhand på olika sätt är det viktigt att allt avfall sorteras. I den här broschyren kan du läsa mer om hur du sorterar och var du lämnar avfallet.

Möjligheten att återvinna utvecklas ständigt och därför genomförs ofta försök med utökad sortering på återvinningscentralerna. Håll utkik efter nyheterna på centralerna eller läs mer på sysav.se.

OBS! För företag gäller särskilda regler; läs mer på sysav.se, i faktabladet *Avfall från företag, verksamheter och föreningar* eller kontakta kundtjänst på telefon 040-635 18 00.

SORTERINGSGUIDE FÖR SYSAVS ÅTERVINNINGSCENTRALER

SECOND HAND

Användbara saker – hela och rena. Exempelvis möbler, husgeråd, sportartiklar, leksaker, prylar, böcker, kläder och skor.

Olika hjälporganisationer tar om hand och säljer det som samlas in, intäkterna går till hjälpverksamhet.



BYGGMATERIAL TILL ÅTERBRUK

Insamling av byggmaterial som går att återanvända. Exempelvis sanitetsporslin, dörrar, fönster, takpannor, tegel, kakel, lysrörsarmaturer, betongplattor, beslag, gångjärn, skåp, bänkar och överblivet byggmaterial.

Materialet tas om hand av Malmö Återbyggedepå där det säljs till nya kunder.

TIDNINGAR

Dags- och veckotidningar; reklamblad, kataloger och annat rent papper.

Ej papper med klister, plast, vax eller andra föroreningar, självklister, självklister, fönsterkuvert, karbonpapper och böcker. Detta lämnas i containern för Brännbart.

Av tidningspapper tillverkas nytt papper.



WELLPAPP

Tomma och hopvikta wellpapplådor.

Wellpapp återvinns till ny wellpapp.

TRÄ

Både målat och omålat trä. Exempelvis brädor, lådor, bokhyllor, spånskivor, masonit och trasiga trämöbler. Skruv, spik och beslag behöver inte tas bort.

Ej tryckimpregnerat trä eller slipers, detta lämnas i containern för Brännbart respektive Ej återvinningsbart.

Trä flisas till bränsleflis.

GIPS

Gipsskivor, även målade skivor och skivor med tapet.

Ej skivor med regler och kakel, detta lämnas i containern Ej återvinningsbart.

Gips återvinns till nya gipsskivor.

EJ ÅTERVINNINGSBART/RETVÄFFALL

Exempelvis golvmattor i rulle, slipers och isolering.

Materialet sorteras ytterligare innan det går till materialåtervinning, energitvättning genom förbränning eller deponering.

BRÄNNBART AVFALL

Mindre möbler såsom stolar, dynor, mattor, kläder och annan textil, skumgummi, plastartiklar, husgeråd, leksaker, sportsaker; fönsterkuvert, självklister, kuvert, plastbelagt eller vaxat papper; tapeter, skyddspapper med målarfärg och liknande.

Brännbart material förbränns och återvinns som el och fjärrvärme.

TRÄDGÅRDSAVFALL

Ris, grenar, klipp från träd och buskar, löv, gräs, mossa och fallfrukt.

Ej säckar eller plastkrukar, detta lämnas i containern för Brännbart eller i särskilt utställda behållare.

Trädgårdsavfallet komposteras till grönkompost som säljs i lösikt eller som färdigblandad planteringsjord i säck.

RESÄRMÖBLER

Insamling av soffor och sängar med resårer och ställfjädrar.

Ej skummatrasser, kuddar eller stoppade möbler utan stödfjädrar. Detta lämnas i containern för Brännbart.

Möblerna krossas, därefter återvinns metall som nya metallföremål och det brännbara materialet återvinns som el och värme.

FÖRPACKNINGAR

Plast-, glas- och pappersförpackningar lämnas i särskilda behållare. Metallförpackningar och kartonger lämnas i containern för Metallsrot respektive Wellpapp.

Förpackningarna återvinns var för sig till nytt material.

JORD, STEN, TEGEL OCH BETONG

Sanitetsporslin såsom toalettstolar eller bidé, kakel, klinkers, leca-kulor; siporex, ytong, tallrikar; karotter, krukor och urnor; Stelnad cement och spackel utan förpackning.

Ej säckar, kartonger eller plastspannar, detta lämnas i containern för Brännbart eller i särskilt utställda behållare. Ej blåbetong, detta lämnas i containern Ej återvinningsbart. Ej eternit, kontakta personalen.

Materialen krossas och återanvänds som fyllnadsmaterial.

METALLSKROT

Exempelvis cyklar, underredet från barnvagnar, badkar, diskbänkar, och andra saker av metall.

Metallen sorteras och smälts ner för att återvinns till nya metallföremål.

ELEKTRONIK

Allt med sladd eller batteri. Exempelvis TV- och radioapparater; datorer; dammsugare; mobiltelefoner och batteridrivna leksaker.

Farligt avfall tas omhand och återvinns så långt det är möjligt. Resten går till materialåtervinning.

VITVAROR

Spisar; torkskåp, disk- och tvättmaskiner tillverkade för hushållsbruk.

Vitvarorna demonteras och sorteras för materialåtervinning. Farligt avfall tas omhand och destrueras.

KYL/FRYS

Kyl- och frysskåp tillverkade för hushållsbruk. **OBS!** Kyl och frysskåp kan innehålla freon och ska hanteras varsamt.

Köldmedlet töms och tas omhand på ett miljösäkert sätt. Plast och plåt återvinns.

DIVERSE APPARATER FÖR KYLNING OCH VÄRME

Luftavfuktare, portabel luftkonditionering, portabel luftkonditionering med kondensor, värmepumpar (för enfamiljsvillor), varmvattenberedare (max 0,6x0,6x2,0m), elpanna/elkasset (max 0,6x0,6x2,0m).

Övriga apparater lämnas mot avgift på KS Recycling på Bjurögatan 43 i Malmö, Hedeskoga avfallsanläggning på Blåsborgsvägen 161 i Ystad eller på Måsalycke avfallsanläggning i St. Olof.

Apparaterna demonteras och sorteras för materialåtervinning. Farligt avfall tas omhand och destrueras.

Exempel på avfall som du *inte* kan lämna på återvinningscentralen

Asbest och eternit i större mängder

Lämnas på Sysavs avfallsanläggningar i Malmö eller Ystad, kontakta kundtjänst eller se sysav.se för mer information.

Bilar och bildelar

Kontakta en bilskrotfirma.

Bildäck

Kontakta en däckfirma.

Gasoltuber, dykartuber m.m.

Lämna till återför-säljare/inköpställe.

Fyrverkerier, sprängämnen och ammunition

Kontakta polisen, telefon 114 14.

Oljetankar

Kontakta en skrotfirma.

FARLIGT AVFALL

Bilbatterier, småbatterier, ljuskällor som lysrör och glödlampor samt rester av färg, lack, lim, olja, lösningsmedel, rengöringsmedel, bekämpningsmedel klass 3, andra kemikalier, mobiltelefoner och kvicksilvertermometrar är farligt avfall.

Märk förpackningen med vilket farligt avfall den innehåller om detta inte framgår.

För brandsläckare, back-up- och NiFe-batterier, kontakta personalen.

Det farliga avfallet återvinns så långt det är möjligt. Övrigt destrueras på ett säkert sätt.



Farligt Avfall-bilen

Du kan också lämna ditt farliga avfall till Farligt Avfall-bilen. Det är en mobil insamling av hushållens farliga avfall. Bilen är en specialutrustad lastbil med en chaufför och en kemist som besöker samtliga Sysavs ägarkommuner, minst två gånger om året.

Till Farligt Avfall-bilen kan du lämna farligt avfall och elavfall upp till en mikrovägsugns storlek.

OBS! Företag kan inte lämna farligt avfall på återvinningscentraler eller till Farligt Avfall-bilen. Läs mer på sysav.se/foretag.

SMS-påminnelse

Anmäl dig till sms-tjänsten så får du en kostnadsfri påminnelse när Farligt Avfall-bilen kommer till din kommun eller stadsdel. Start av prenumeration kostar som ett vanligt sms. Anmäl dig gratis på www.sysav.se/farligtavfallbilen. Du kan även ringa 040-635 18 00 för att höra när bilen kommer.

SMS!



Alla fraktioner finns inte på alla återvinningscentraler, är du osäker på hur du ska sortera ditt avfall så fråga personalen på plats.

Miljötips A till Ö

Banta städskrubben

Riktigt enkelt. Såpan är nämligen kungen i städskrubben och klara de flesta utmaningarna i ditt hem. Den funkar utmärkt till både köket, badrummet, toalettstolen, golven och möblerna.

Bara naturlig försurning

Kör miljövänligt – lägre fart försurar mindre. Samåk, åk kollektivt eller cykla.

Batterier

Använd gärna uppladdningsbara batterier, lämna in gammal elektronik och alla förbrukade batterier, även leksaker och kort med inbyggda batterier.

Belysning

Hemma är det många som låter ljuset lysa när de lämnar rummet. Genom att släcka fem lampor i huset varje kväll i ett år kan man spara mer än 500 kronor på elräkningen. Se kapitlet om lågenergilampor under Energioptimering. Använd timers.

Bibliotek

Låna böcker, ljudböcker mm istället för att köpa, det är gemensamma resurser. Du kan låna energimätare gratis på stadsbiblioteket. Även att besöka biblioteket för att läsa tidningar och tidskrifter kan vara en besparing.

Bil

Ska du köpa ny bil? Välj ett miljöfordon så du inte bidrar till klimatförändringen. Eller ännu hellre – använd bilpoolen! Läs mer om bilpoolen under Hållbart resande.

Kör mjukt och håll hastighetsgränserna, hade vi alla gjort det hade vi minskat koldioxidutsläppen med 1 000 000 000 kg = EN MILJON TON, bara i Sverige.

Cykla

Cykla året runt, men tänk på din säkerhet. Ha ordentligt med reflexer och lysen på dig och cykeln så du syns i trafiken. Tänk på att det finns vinterdäck även till cykel.

Diska

Full diskmaskin, bättre än att handdiska ur resurssynpunkt.

Duscha

Duscha snabbt och effektivt.

Ekologiskt

Varför köpa ekologiskt eller miljömärkt? Produkter med miljömärkning har mindre miljöpåverkan. Till exempel bidrar ekologisk produktion till renare vatten och en ökad biologisk mångfald.

Engagera

Engagera dig i miljöarbetet hemma men också på arbetsplatsen, i dina barns skola osv. Miljöanpassa kontoret/arbetsplatsen.

Fläckar

Det finns många knep för att ta bort fläckar utan att använda kemikalier. Titta på Håll Sverige Rents hemsida www.hsr.se.

Fönster

Fönsterputsmedel innehåller ämnen som är svåra för naturen att bryta ned eller som är mycket giftiga för vattenlevande organismer. Gör som proffsen istället – kör med vanligt handdiskmedel och en trasa. Fula ränder? Torka bort med hopknycklat tidningspapper.

Giffri miljö

Välj mindre farliga kemiska produkter. Förvara kemikalier säkert.

Grundvatten

Var sparsam med vatten. Häll aldrig ut giftiga ämnen på marken eller i avloppet.

Grönt är skönt

Gröna miljöer har positiva effekter på oss, såväl vår fysiska som psykiska hälsa. Svensk forskning visar att pulsen blir jämnare, blodtrycket normalare och känslan av stress minskar. Positiva effekter av att vara ute har dokumenterats inom äldrevård, barnomsorg mm i både Sverige och utomlands.

Handla

Välj koncentrat och refiller, t.ex. juice, sylt och tvål, det sparar transporter och förpackningar. Var sparsam med att använda engångsartiklar.

Jultips

Några tips för en grönare jul med tankar på både klimat och natur.

- Ge bort upplevelse
- Gör nytt av gammalt
- Köp svenska blommor, helst utan bekämpningsmedel
- Handla svensk gran
- Ta tåg till släkten
- Tänd ett ljus, släck en lampa
- Mer vegetariskt på julbordet
- Ge bort hemlagat
- Ekologisk julskinka
- Återvinn julen

Kemikalier

Vi lever med kemikalier i maten, textilier och färger, men också i hudkrämer, kläder, leksaker och luften. Det finns en hel del vi kan göra för att skona våra barn, hem, livsmiljöer och oss själva från ohälsosamma kemikalier.

- Tänk på vad du köper
- Använd inte kemikalier i onödan
- Håll inte ut i slasken

Använd miljömärkta tvättmedel och hushållskemikalier och dosera rätt. Använd skonsamma produkter för blekning och rengöring. För mer information kring kemikalier: www.kemi.se.

Klimatsmart mat

Fundera på vad du äter, kanske kan du lägga om kosten så den blir mer klimatsmart men även bättre för hälsan och plånboken?

- Välj säsongens varor
- Köp närproducerat och rättvisemärkt
- Välj ekologiskt
- Välj mer grönt, d.v.s. vegetabilier
- Välj fisk från hållbara bestånd
- Minska svinn

Klimattips

Tre råd som ger stor klimatnytta

1. Minska konsumtionen av animalier
2. Flytta över utgifter för bensin och flygresor till andra nöjen som t.ex. bio och teaterbesök
3. Framförallt, lev enklare med mindre utgifter så kan ni också jobba mindre.

Kranvatten – ja tack!

Kranvatten är billigt och innehåller inga tillsatser, inga skadliga mängder av salt och fluor och transporteras inte över hela världen. Kranvatten kan du själv smaksätta med det du gillar.

Källsortera

Källsortera dina sopor, panta returflaskor, kompostera...

Lokala produkter

Om varor transporteras med flyg från ena sidan av jordklotet till den andra ger det upphov till 200-400 gånger mer växthusgaser än om de fraktas fem mil med lastbil. Försök att äta närproducerade varor när det är säsong för dem: de är bra för hälsan, de smakar bättre och transporten ger inte lika stora utsläpp av växthusgaser.

Mat

Satsa på mat med kvalitet. Klimatsmart mat är närproducerad, råvaror, mycket frukt och grönt, mat efter säsong och mindre mängd kött. Ta vara på matrester, frys in och plocka ihop olika delar till en lunch!

Odling

Ta vara på odlingslådan och odla ekologiskt!

Påse

Ta med egen tygpåse när du handlar istället för att köpa nya kassar varje gång.

Resurser

Satsa på kvalitet: välj bort slit-och-släng och halvfabrikat. Återanvänd och laga, lämna till second-hand istället för att slänga.

Standby – nej tack

Spara energi genom att stänga av hemelektronik istället för att använda standby-läge. Om vi väljer att lämna våra elektroniska apparater i standby-läge istället för att stänga av dem helt, så fortsätter vi att använda energi och vår elräkning blir 10 % större på ett år!

Du kan också samla alla sladdar som tillhör din dator med tillbehör i en grendosa med brytare och bryt strömmen när du inte behöver den.

Turist på hemmaplan

Bli turist på hemmaplan, hembra! Tips i Malmö:

1. www.malmotown.com
2. www.malmo.se/turist
3. www.alltimalmo.se
4. www.turistmal.se

Tvätt

När du tvättar, fyll tvättmaskinen istället för att köra halvfulla maskiner.

Vattenkokare

Använd vattenkokare eller sätt lock på kastrullen om du kokar vatten på spisen, så spar du energi!

Återanvänd

- Renovera – klä om soffan i ett modernt tyg istället för att köpa en ny
- Laga – klacka och sula om skorna så håller de längre
- Använd på nytt – gamla papper som kladdpapper, plastburkar för lagring
- Ge bort eller sälj saker du inte vill ha kvar

Biologisk mångfald

ODLINGSLOTTER

Alla bostadsrättsinnehavare ska ha möjlighet att odla grönsaker och blommor för privat bruk. Odlingen sker i odlingslådor som är placerade på taken på hus 3 och 5.

En odlingslåda kan man få hyra avgiftsfritt. De storlekar det finns att välja på är:

En odlingslåda: Yttermått: 60x80 cm

Innermått: 50x70 cm

Jorddjup: ca 40 cm

En dubbel odlingslåda: Yttermått: 120x80 cm

Innermått: 100x70 cm

Jorddjup: ca 40 cm

Det finns lite regler och dessa finner du på nästa sida.

Ytterligare information om odlingslotterna hittar du i *Bostadspärm – Drift och skötsel*.

FÅGELHOLKAR

I Brf Ankarparken 1 värnar vi om djuren. Vila och häckningsfunktioner för fåglar och fladdermöss finns på fasaderna, se sidan efter odlingslotterna.

GÅRDEN

På gården vid bilpoolens parkeringsplatser finns en plantering innehållande bl.a.

- Syrén
- Bolltistel
- Daglilja
- Kärleksört
- Japanskt gräs
- Daggfunkia
- Rudbeckia
- Krypvide

samt ett stenblock och en mossig trädstam där insekter och fjärliar trivs.

I övrigt innehåller gården en lekplats, flera träd, slingriga gångar, gräsytor, häckar, sittplatser och planteringar.

Avtal om odlingslådor på tak – Brf Ankarparken 1 i Västra Hamnen

Avtalspartner

Ett avtal mellan Föreningen (Brf Ankarparken 1 i Västra Hamnen) och Odlaren (bostadsrättsinnehavaren) skrivs.

Syfte

Syftet med avtalet är att ge odlaren möjlighet att odla grönsaker och blommor för privat bruk. Odlingen sker i odlingslådor placerade på taken till hus 3 och 5 och ska skötas enligt avtalet.

Platsen

Till avtalet bifogas en ritning vart de numrerade odlingslådorna är placerade. Vilket nummer er låda/lådor har framgår i avtalet.

Odlingslådor

Föreningen står för odlingslådor och jord att fylla dem med inför odlingsstarten.

Ersättning

Ingen ekonomisk ersättning eller annan ersättning betalas av Föreningen. Odlaren står själv för frön, plantor, gödning och redskap mm. Eventuell skörd tillhör odlaren.

Samarbete

Odlaren ska följa de regler som Föreningens styrelse beslutar om och ska meddela Föreningens styrelse om det sker något oväntat.

Odlingen

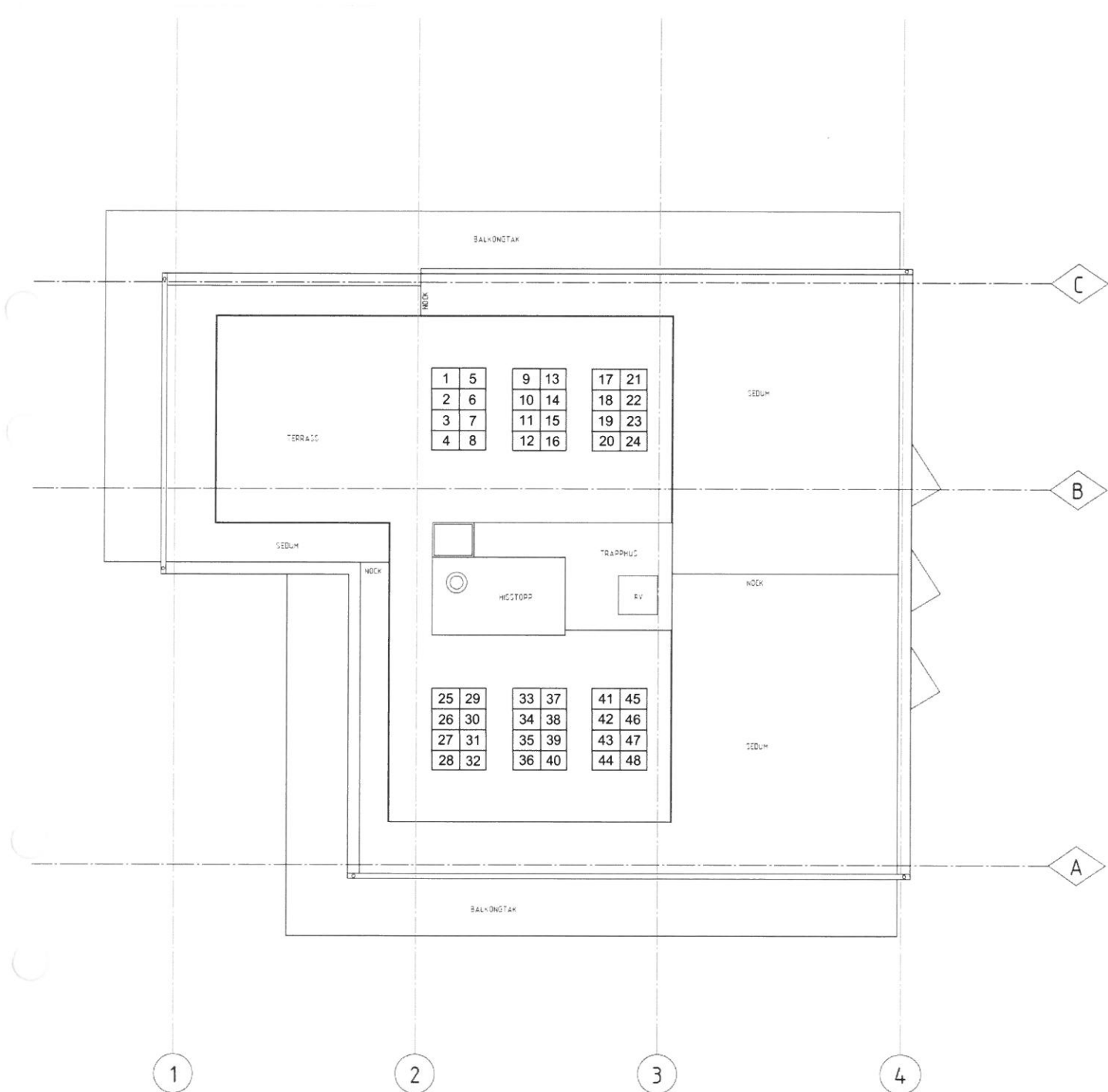
Odlingen ska skötas hantverksmässigt på alla sätt. Den ska vara välskött och utan ogräs. Inga gifter får användas. Området runt odlingen ska alltid vara välstädat. Uppfylls detta ej har Föreningen rätt att beställa extern skötsel, vilket betalas av Odlaren.

Ansvar

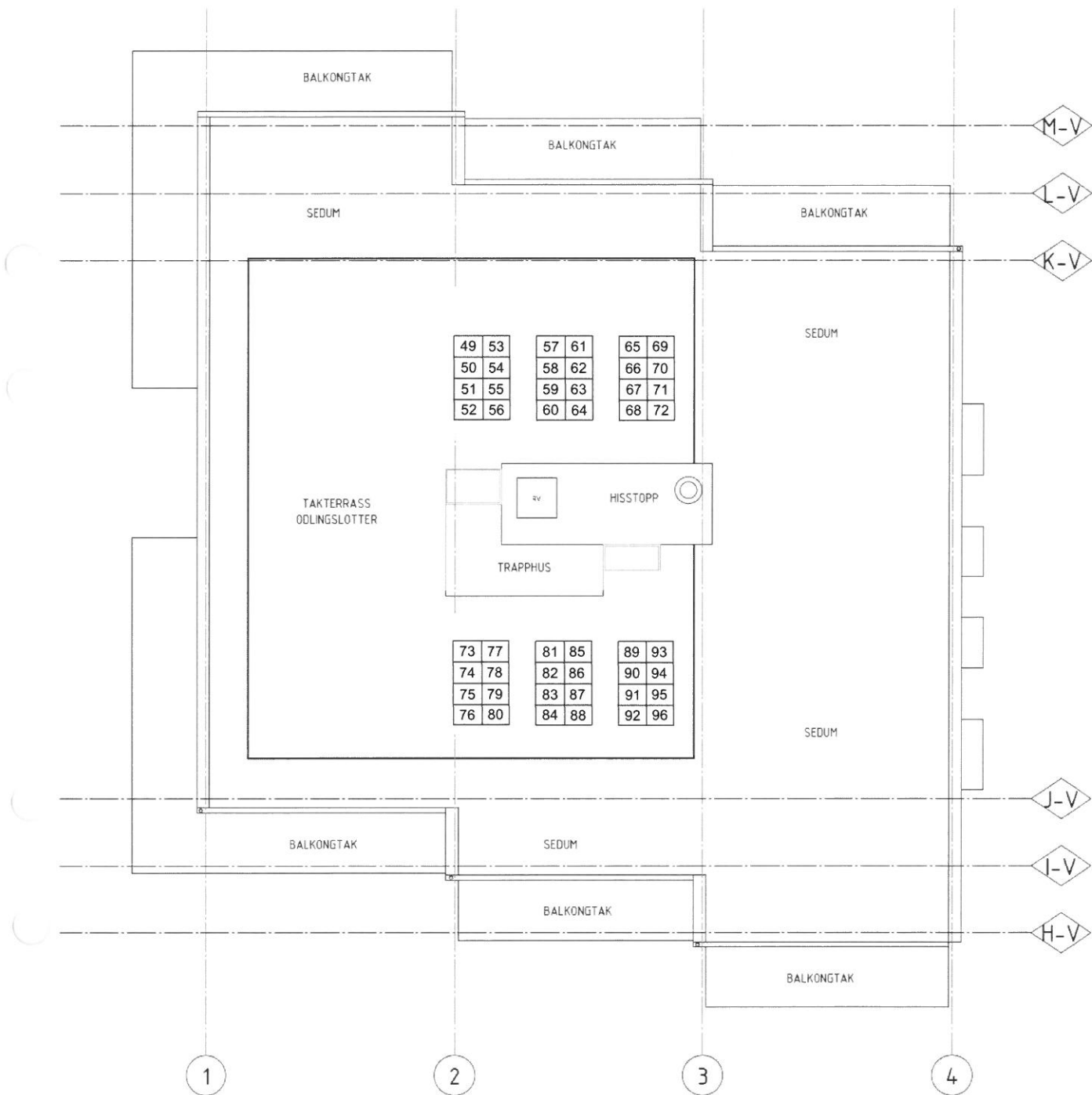
Föreningen är inte ansvarig för några skador eller kostnader som uppstår i samband med odlingen. Odlaren utför arbetet på eget ansvar och risk.

Avtalstid och uppsägning

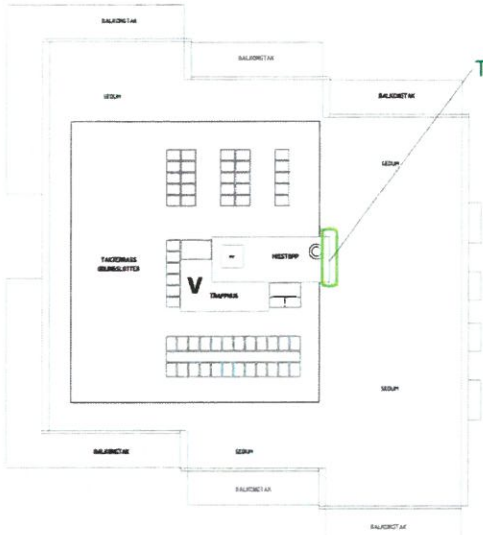
Avtalet gäller tills vidare. Om Odlaren vill säga upp avtalet ska det ske skriftligt till Föreningens styrelse och uppsägningstiden är 30 dagar.



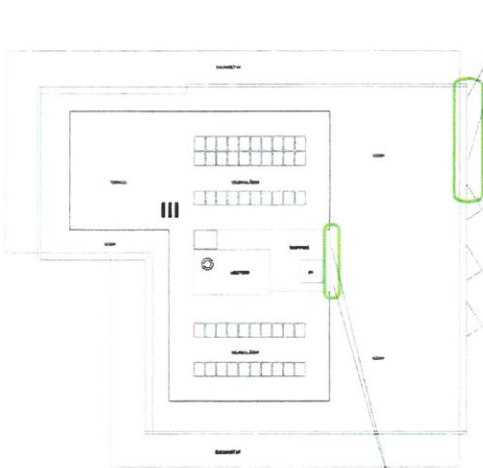
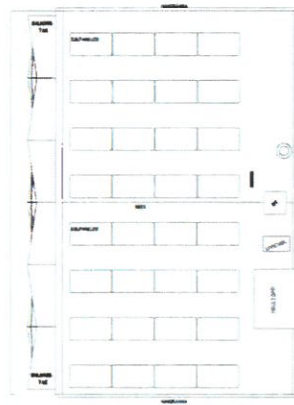
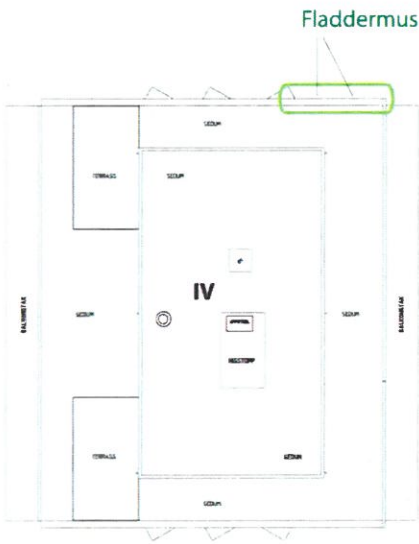
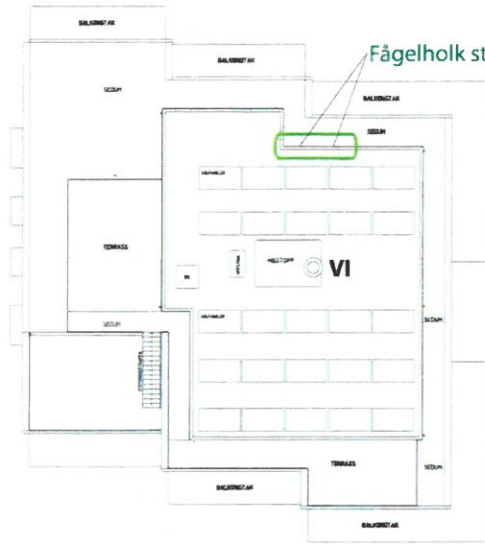
HUS III
TAKPLAN



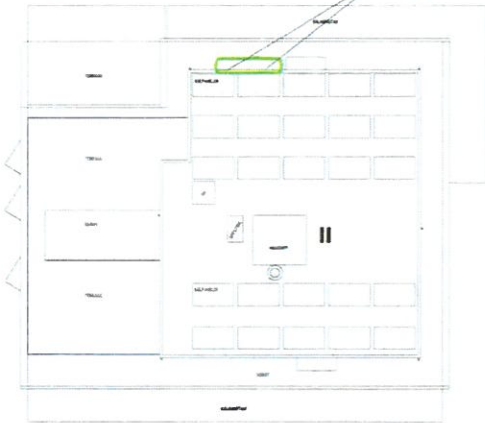
HUS V
TAKPLAN



Placering av fågelholkar



Fågelholk std 2st



Hussvalor 2st

Övriga utrymmen

Entré & trapphus

Entré, trapphus och gångvägar ska vara fria från lösa och skrymmande föremål. Det underlättar framkomligheten för boende och städpersonal samt för ambulanspersonal och brandmän vid en eventuell utryckning.

Förvaringsutrymme för rullstolar och barnvagnar finns i garaget på källarplan. Plats för cyklar finns utomhus på Västra Varvsgatan, på gården samt i flera cykelrum i källaren.

Gästrum & relax

På entréplan i hus två och sex finns föreningens gemensamma lokaler. Det är övernattningsrum och relaxavdelning med bastu.

Utanför de gemensamma lokalerna finns bokningslista/kalender, instruktioner samt nyckelskåp. Den som nyttjar utrymmet ansvarar för städningen efteråt.

Takterrasser

Föreningen förfogar också över gemensamma takterrasser. Dessa finns på hus tre och fem och de är möblerade och iordningställda samtidigt som husen är inflyttningsklara.

Förråd

Samtliga lägenheter har tillgång till ett eget förråd, dessa finns i källarplan. Förråden har gallerväggar och gallerdörrar. De största lägenheterna har tillgång till de största förråden. Förråden ska vara låsta även om de inte används. Lås tillhandahåller de boende själva.

Garage

Totalt finns 66 bilparkeringar och 6 platser för motorcyklar i garaget som är beläget under husen.

Sopsortering

Sopkärl för källsortering finns i miljörummet beläget i hus 2.
Se även avsnittet Avfallshantering.

Serviceleverantörer

El	E.ON Sverige AB	www.eon.se
Värme	fjärrvärme	
	E.ON Sverige AB	www.eon.se
	Ftx-system LP Vent AB	www.lvprodukt.st
Solpaneler	Scanpipe/Effecta AB	www.scanpipe.se / www.effecta.se
Vatten	VaSyd	www.vasyd.se
Sophantering	matavfall	www.vasyd.se
	VaSyd	
	övrigt avfall Ragn-Sells	www.ragnsells.se

Ytterligare leverantörer och kontaktuppgifter hittar du i *Bostadspärm – Drift och skötsel*.

Hållbart resande

CYKEL

Cykelparkering har vi gott om i Brf Ankarparken 1, på innergården, i garaget samt längs Västra Varvsgatan – sammanlagt 277 stycken!

På www.malmo.se finns många tips och idéer om olika cykelturer. Den tryckta cykelkartan finns att hämta på Stadshuset och på Turistbyrån.

BILPARKERING

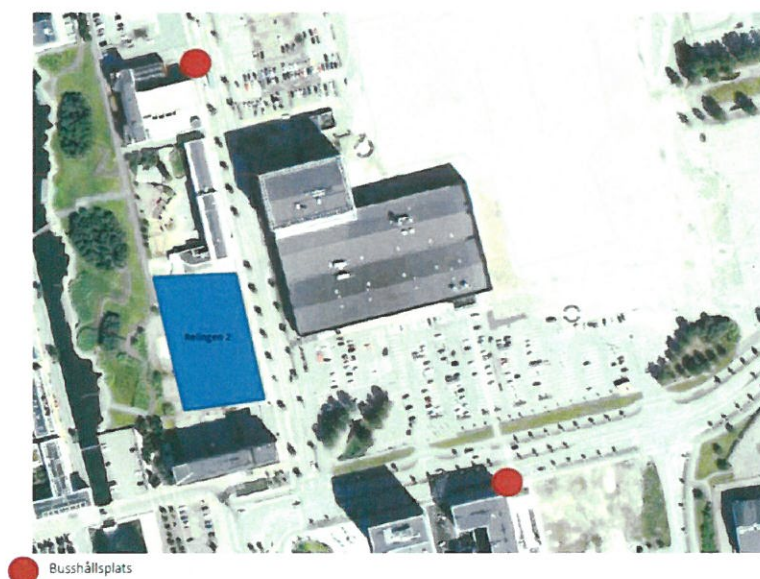
Parkering får endast ske i parkeringsgaraget på hyrd plats. De två parkeringsplatserna på markplan tillhör bilpoolen.

BILPOOL

Brf Ankarparken 1 är ansluten till Sunfleets bilpool, <https://sunfleet.com>. Bilpool är korttidshyra av bil där du har direkt tillgång till ett antal bilar per timme. Som boende här har du fritt fast medlemskap tom 2019-04-01. På följande tre sidor ser du hur det går till att anmäla sig samt hur man använder bilpoolen.

KOLLEKTIVTRAFIK

Malmö Stadsbuss trafikerar området med två olika linjer, nr 2 och nr 3. För aktuell tidtabell se www.skanetrafiken.se.



BRF Ankarparken

erbjuder

Bil bara när du vill

Ska du storhandla... Använd en av bilpools-bilarna utanför din port.

Glöm service, däckbyte, tvätt och besiktningar - vi löser allt det tråkiga.

Titta i din bopärm hur du får 5 års fritt medlemskap i Sunfleet bilpool!

Trevlig Resa!



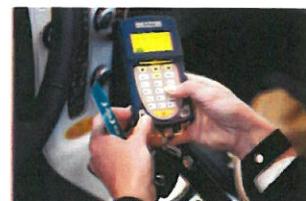
BOKA



HÄMTA



LÄMNA



Bilpools



BRF Ankarparken



Bil bara när du vill





Enkelt att köra smart



Boka. Du bokar din bil från en timme och uppåt på sunfleet.com eller via appar för Android eller Iphone



Hämta. Du öppnar bilen med ditt smartcard och använder din personliga pinkod för att få tillgång till bilens startnyckel. Före avfärd skadekontrollerar du bilen och sedan är det bara att köra.



Lämna. När du sätter tillbaka nyckeln i handenheten avslutas din bokning. Du låser bilen enkelt med ditt smartcard eller så låser den sig själv efter någon minut. Bilen registrerar antalet bokade timmar och hur långt du har kört - och genererar automatiskt en faktura

Vad kostar det?

Tur till IKEA?

Kör Volvo V60 till IKEA Svågertorp
(kl. 17-20 ca 15 km t/r)
Prisexempel: ca 146 kr*

Tur till Nova Lund?

Kör Volvo V60 till Nova Lund
(kl. 17-20 ca 40 km t/r)
Prisexempel: ca 220 kr*

*2013 privatprislista

För kompletta priser och villkor se Sunfleet.com



Bilpoolsinfo för dig som bor i fastigheten Relingen 2

Som boende i denna fastighet har du fritt fast medlemskap
i Sunfleets bilpool tom **2019-04-01**.

Gör så här för att anmäla dig

1. Gå in på www.sunfleet.com
2. Klicka på "Bli medlem"
3. I steg 2 fyll i "**Relingen 2**" som organisationskod. Välj Fast medlemskap.
4. Fullfölj anmälans alla steg
5. Efter några dagar får du ett välkomstbrev från Sunfleet på posten, och du kan börja köra.
6. För aktuell tim/km prislista se **www.sunfleet.com** (privatperson, fast medlemskap)

Har du några frågor?

Kontakta Sunfleet på
Mail: info@sunfleet.com
Tel: 031-757 65 00

Välkommen som bilpoolare!

Lokala faciliteter

Västra Hamnen är ett av Malmös mest expansiva områden och idag finns över 400 företag och verksamheter etablerade här. Det är allt från enmansföretag till huvudkontor och myndigheter. Här finns också Malmö Högskola (www.mah.se) med över 10 000 studenter i området.

I Västra Hamnen finns allt från förskolor till gymnasieskolor och den kommunala servicen byggs ut allteftersom fler flyttar in. Kommersiell service finns i form av restauranger, caféer och butiker. Här finns bland annat tre större mataffärer. Tvärs över Västra Varvsgatan ligger ICA Maxi, Apoteket och Systembolaget. Även Bankomat och postlåda finns.

I dag finns sex kommunala förskolor och en kommunal grundskola åk F-9 (www.vittra.se) i Västra Hamnen. Samtliga har närhet till hav, strand, grönområden och lekplatser.

Stadsbiblioteket ligger på Kung Oscars väg 11. www.malmo.se/stadsbiblioteket

Västra Hamnen lockar med en mängd aktiviteter och kreativa miljöer. Här kan man vara både sportig och kulturell på samma gång.

Västra Hamnen används flitigt som arena för såväl kultur- som sportevenemang. Här arrangeras allt från konserter, dans och teater till beachvolleyboll, segling och andra vattensporter.

Stapelbäddsparken (<http://stpln.se>) har Nordeuropas största skejtarena i betong. Här finns också en Boulder park för klättring och en rollerderbybana. Vill du sporta inomhus finns Kockum Fritid (www.kockumfritid.se) med ishall, gym, simbassäng, bowling och möjlighet att utöva olika boll- och racketsporter.

- **Kyrka:** S:t Nicolai kapell i S:t Petri församling. Mer information om församlingar finns på www.svenskakyrkan.se.
- **Vårdcentral:** Capio Citykliniken på Hallenborgs Gata 13, tfn 040-607 21 00. Se även www.capiovardcentral.se.
- **Räddningstjänst:** (www.rsyd.se) har sin närmaste station i centrum på Drottninggatan 20, tfn 046-540 46 00 (växel).
- **Polis:** (www.polisen.se/skane) hittar ni på Storgatan 43, tfn 114 14 eller 112.

Lokala organisationer

På www.skanearkiv.se finns ett register över alla lokala organisationer som är medlemmar hos Skånes Arkivförbund. Har du inte tillgång till dator kan du ringa 046-19 59 60.

På följande fyra sidor finns lite information om organisationer inom det svenska totalförsvaret.

Vi ser fram emot att bli fler



I Malmö finns många frivilliga organisationer. En del av oss är organiserade inom det svenska totalförsvaret. Vårt namn får dig kanske att tänka på krig, men det är inte bara inom försvaret vi utgör en resurs. Vår främsta funktion idag är att ställa upp vid större och mindre händelser i kommunen, samt vid större evenemang där vår specialkompetens kan komma till nytta. I den här foldern kan du läsa mer om:

- » Allmänna Försvarsföreningen (AFF)
- » Frivilliga Automobilkåren (FAK)
- » Frivilliga Motorcykelkåren (FMCK)
- » Frivilliga Radioorganisationen (FRO)
- » Flygvapenfrivilligas Riksförbund (FVRF)
- » Hemvärnet
- » Kvinnliga Bilikåren (SKBR)
- » Riksförbundet Sveriges Lottakar (SLK)
- » Svenska Röda Korset

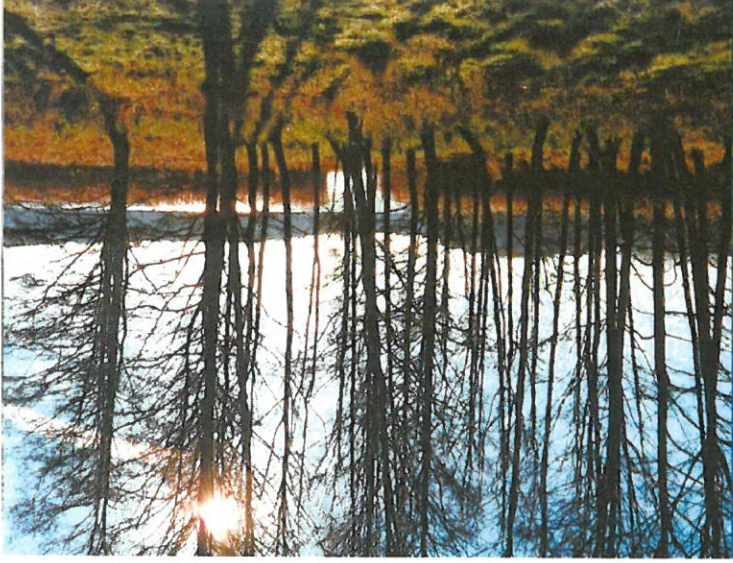
Våra medlemmars bakgrund och yrken är mycket varierande, och så vill vi ha det. Det är den personliga lämpligheten och vår bredd som är vår styrka. Som medlem i en av våra föreningar får du en specialkompetens inom just ditt område. Vi ordnar med utbildning och övning men också andra gemensamma aktiviteter.

Det är alltid i en kommun det händer: olyckor, epidemier, översvämningar och terroristhotat provat samhällets beredskap. Med ny lagstiftning har kommunen fått ett allt större ansvar att hantera extraordnåta händelser. För att klara av en akut eller långvarig påfrestning behövs förstärkning – här är du som frivillig en mycket viktig resurs. Våra frivilligorganisationer ingår i Malmö och Burlövs kommunala beredskapsorganisationer. Malmös frivilliga försvarsorganisationer samordnas av en gemensam kommitté, FOS. Föreningen fungerar som en länk mellan kommunen och de frivilliga organisationerna.

Läs mer om var och en av oss på sidorna som följer. Vi ser fram emot att bli fler.

Syrensens
FOS Malmö
Säkerhets- och beredskapsavdelningen
Malmö stad

Vi som står bakom den här foldern är nio frivilligorganisationer, FOS och kommunen Malmö stad.



Allmänna Försvarsföreningen (AFF)

AFF är en organisation som vänder sig till dig som är intresserad av säkerhets- och försvarspolitik. Vi vill skapa insikt om Sveriges säkerhetspolitiska situation och landets behov av ett starkt totalförsvaret för att trygga vår fred, frihet och framtid. Vi anordnar seminarier och föredrag runt om i Sverige.

För att ytterligare stimulera diskussionen distribuerar vi dessutom tidningen Vårt Försvar som är ett rikstäckande oberoende debattorgan. AFF är medlemsorganisation i Folk och Försvar och samverkar i Frivilliga Försvarsorganisationernas Samarbetskommitté (FOS). I lokalorganisationen (AFF Skåne) genomförs årligen fyra aktiviteter såsom föredrag, informationsmöten, paneldebatter etc. AFF är en ideell förening, fristående från myndigheter och politiska partier.

Var med och påverka diskussionen – välkommen till AFF.

Antal medlemmar i den lokala organisationen: ca 130

aff

FÖR FRED, FRIHET, FRAMTID

AFF Skåne, sekretariatet Ola Fischer

Telefon: 040-25 26 00

Hemsida: www.aff.se | E-post: ola.fischer@aff.se



Fotograf: Jan-Eric Hansson



Fotograf: Kjell Hedberg



Fotograf: Lars-Olof Olsson

Frivilliga Automobilkåren (FAK)

FAK rekryterar och utbildar förare till tunga fordon och håller Sverige rullande i orostider. Vi ska kunna transportera personal och materiel i krigstid samt vid väderkatastrofer och större olyckor.

Vi utför dessutom fordonstransporter för olika frivilligförsvarensföreningar, samt uppdrag för militära och lokala hemvärnsförband. Våra resurser kan stödja samhället när ordinarie medel inte räcker till.

Du som har körkort för tunga fordon och är intresserad av att höja din kompetens – gå med i FAK!

Antal medlemmar i den lokala organisationen: ca 550



Husie kyrkogård 70, 212 38 Malmö
Telefon: 040-19 01 09 (måndag-torsdag kl 8-15) | Fax: 040-672 63 10
Hemsida: www.fak-malmo.nu | E-post: info@fak-malmo.nu

Frivilliga Motorcykelkåren (FMCK)

Frivilliga Motorcykelkåren är i första hand en försvarsorganisation som utbildar och fortbildar MC-ordonnanser åt totalförsvaret. Vi finns också till samhällets förfogande vid kris t.ex. skogsbränder och väderkatastrofer.

Alla våra förare ska bl.a. kunna köra sin motorcykel, oavsett väglag och terräng i alla väder, utföra enklare rekognosering, delta i eftersök och skallgång, transportera läkemedel, vapen, verktyg och personal.

Vår organisation lägger stor vikt vid trafiksäkerhet och är därför även anslutna till Nationalföreningen för trafiksäkerhetens främjande (NTF).

Välkommen till Frivilliga Motorcykelkåren!

Antal medlemmar i den lokala organisationen: ca 400



Minnesdalsvägen 17, 212 36 Malmö
Telefon: 040-49 01 77 | Fax: 040-49 02 68
Hemsida: <http://malmo.fmck.se> | E-post: goran.palm@lanm.amv.se

Frivilliga Radioorganisationen (FRO)

FRO är en frivillig försvarsorganisation som vänder sig till dig som är intresserad av IT- och radiokommunikation. Vi arbetar främst med rekrytering och utbildning av signalister till totalförsvaret.

I övrigt har vi olika uppdrag som bl.a. omfattar sambandspersonal till länsstyrelse, kommun, landsting, svenska kraftnät och samverkan med Svenska Röda Korset.

Alla är välkomna till FRO, och eftersom vi är en frivillig försvarsorganisation måste du vara positivt inställd till svenskt totalförsvaret.

Välkommen till Frivilliga Radioorganisationen!

Antal medlemmar i den lokala organisationen: ca 130



Box 5060, 212 21 Malmö
Telefon: 040-49 50 40 | Fax: 040-49 00 61
Hemsida: www.malmohus.fro.se | E-post: fro.malmohus@telija.com



Fotograf: Peter Llander/FBB



Fotograf: Andreas Karlsson/FBB



Fotograf: Christopher-Robin Eklund

Flygvapenfrivilligas Riksförbund (FVRF)

Flygvapnet är mer än bara piloter. FVRF har som huvuduppgift att genomföra frivillig befäls- och kompletteringsutbildning av värnpliktiga (*främst befäl från gruppchef till kompanichef*) till flygvapnets insats- och kompetensförband.

Vi genomför omskolningskurser för att utbilda personal till nya befattningar inom flygvapnet (*de kan komma från alla försvarsgrenar*).

Vi driver också verksamhet för ungdomar i åldrarna 15–25 år, Flygvapenfrivillig ungdom, som i viss mån är integrerad med flygvapnets ungdomsverksamhet, Flygvapen ungdom.

Välkommen till Flygvapen-frivilliga!

Antal medlemmar i den lokala organisationen: ca 800



Skåne Hallands FVFB, c/o F. 17 Frivilligsektion Halmstad, FMHS Kasern 21, Box 516, 301 80 Halmstad
Telefon: 035 266 24 77 | Fax: 035 266 24 89
Hemsida: www.fvrf.se | E-post: skanehallands.fvfb@fvrf.se

Hemvärnet

Hemvärnets viktigaste uppgifter är att skydda samhällets infrastruktur mot sabotage, samt bevakning och försvara arméns mobilisering.

Dagens hemvärnsmän har modern utrustning och beväpning. Vi ska kunna möta väpnat angrepp, hävda territoriell integritet och stödja samhället vid svåra påfrestningar.

Hemvärnet utgör huvuddelen av Försvarsmaktens nationella skyddsstyrkor. Om hemvärnsberedskap är beordrad, ska vi vara insatsberedda två timmar efter larm.

Vill du också vara beredd? Gå med Hemvärnet!



Hälsie kyrkögata 70, 212 38 Malmö
Telefon: 040 49 55 20
Hemsida: www.hemvarnet.se | E-post: malmö.hvbar@telia.com

Kvinnliga Bilkåren (SKBR)

Behovet av förare ökar vid krig och större kriser, därför rekryterar och utbildar vi kvinnliga fordonsförare till det militära och civila försvaret. Vi utbildar kvinnor till förare av bl.a. personbil med eller utan släp, terrängbil, lastbil med släp och buss för krigsplacering. Vi utför dessutom fordons transporter för olika frivilligförsvarsföreningar, samt uppdrag för militära och lokala hemvärnsförband.

En annan del av vår verksamhet är att sprida information och kunskap om det svenska totalförsvaret. Som medlem får du även mer kunskap om svensk säkerhetspolitik, folkrätt och psykologiskt försvar – vad du själv kan göra i en kris-, eller krigssituation.

Vi är Sveriges enda motororganisation som enbart vänder sig till kvinnor. Är du kvinna över 16 år och svensk medborgare? Gå då med SKBR!

Antal medlemmar i den lokala organisationen: ca 200



Hälsie kyrkögata 70, 212 38 Malmö
Telefon/fax: 040 611 00 55
Hemsida: www.skbr.a.se | E-post: info@skbr.a.se



Fotograf: Fredrik Persson



Röda Korset utbildar 80.000 människor i första hjälpen i Sverige per år.

Fotograf: Håkan Flank/Röda Korset

Riksförbundet Sveriges Lottakår (SLK)

Lottorna rekryterar och utbildar kvinnor till uppgifter inom alla grenar av totalförsvaret (armén, hemvärnet, flygvapnet och marinen).

Vi ger dig också olika utbildningar bl.a. till befattningar inom försvaret.

Organisationen är ett av landets största kvinnliga nätverk, och vänder sig till kvinnor från 16 år och uppåt (svenskt medborgarskap krävs inte).

Välkommen till Lottorna!

Antal medlemmar i den lokala organisationen: ca 200



Norra Vällgatan 20, 211 25 Malmö

Telefon: 040-611 93 60

Hemsida: www.lottorna.se | E-post: malmolottakar@hotmail.com

Svenska Röda Korset

Svenska Röda Korset utbildar hemvårnssjukvårdare för att stödja samhället i händelse av ofred eller andra svåra nationella eller internationella påfrestningar. Vi arbetar för att "lindra och förhindra mänskligt lidande var helst det uppstår och vem det än drabbar".

Våra medlemmar får utbildning till hemvårnssjukvårdare och även till Första hjälpare genom kurserna i Första hjälpen och Barnolycksfall, kris och medmänskligt stöd. Vår Första hjälpen-grupp har sjukvårdsberedskap vid olika sportevenemang, konserter, Malmöfestivalen m.m.

Du kan hjälpa oss...

Ta steget mot Svenska Röda Korset!

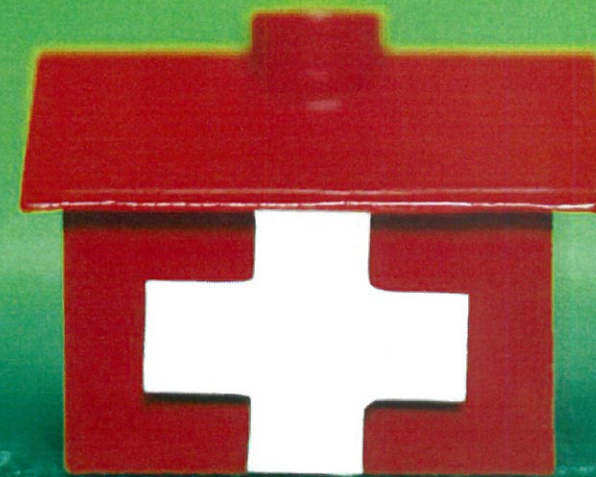
Antal medlemmar i den lokala organisationen: ca 700



Köpenhamnsvägen 6, 217 43 Malmö | Telefon: 040-21 25 51
Kontaktperson: Anita Tholander nås på telefon 040-94 29 09 eller via
E-post: anita.tholander@svwpnet.se / anita.tholander@skane.se

Du kan göra skillnad!

Frivilligorganisationer i Malmö



MALMÖ FRIVILLIGFÖRSVARSKOMMITTÉ
FRIVILLIGORGANISATIONERNAS I
MALMÖ SAMARBETSKOMMITTÉ-FGS

Kontaktuppgifter

Hökerum Bygg AB www.hokerumbygg.se	Byggherre	0321-278 40
Com Hem www.comhem.se	Bredband, TV & telefoni	0771-55 00 00
Elkonstruktioner Väst AB www.elkonstruktioner.se	Elinstallationer	033-20 64 40
VVS och Miljökonsult AB	Värme och sanitet	036-440 44 46
Schindler Hiss AB www.schindler.com	Hissar	021-31 33 33
Vedum Kök & Bad AB www.vedum.se	Köks- och badrumssnickerier	0512-576 00
Rulles Elkedjan www.elkedjan.se/ulricehamn/rulles	Vitvaror	0321-414 23
Måla i Skåne AB www.malaskane.se	Målningsarbete & tapeter	040-55 20 50

Ytterligare kontaktuppgifter hittar du i *Bostadspärm – Drift och skötsel*.